

# TAKIGEN

Company Guidance

入社案内

未来を拓く力ギ

TAKIGEN

受付  
20.3.18  
キャリアセンター  
E

社員こそが会社の宝であると考えています。

就職活動という大きな岐路にいる皆さんへ。皆さんの考える「会社選びで一番大切なこと」とは何でしょうか。人それぞれ多種多様な答えがあると思います。私は就職活動のその先で、自分が社会人としてどう成長・行動できるのかが全てだと考えています。就職したその後が勝負なのです。タキゲンの社是は「人材の育成」です。そこでは「外接円教育」という教育理念が活かされています。これは社員の短所を悪いと切り捨てず、長所を認めて、全てをより大きく成長させるというもの。ここで育った多くの社員たちが、今日のタキゲンを支えています。気持ちの通った人材育成がタキゲンにはあります。社員こそタキゲンの宝です。タキゲンで、より大きく羽ばたける社会人を共に目指しませんか。

代表取締役 龍源 愛子

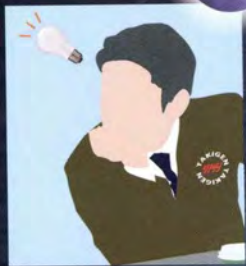


13

### ユニークな制度で快適な毎日

社員はもちろん、社員の家族も快適な生活を送ってほしい。そんな願いを込めたユニークな制度が多数あります。充実の福利厚生で毎日をサポート。

12



### 社員の意見を重視

「アイデア提案・支店内改善案」を常に募集。毎月 200 件の提案が提出され、提案内容によっては賞金を授与。タキゲンには社員の感じる疑問・不満を見逃してはいけないという風土が培われています。

11



### 社員研修でキャリアアップ

新入社員の研修はもちろん、3年・5年・10年目と定期的にプログラムが組まれ年代に相応しいキャリアアップが図れます。

10



### 多くの展示会に出展

次々に新製品を開発し、さまざまな展示会で発表しています。斬新で個性的なブースはタキゲンの姿勢そのもの。

9



### 日本に製造業がある限り

タキゲンのお客様は多岐にわたる製造業。業界ごとの景気には左右されにくい、強い企業です。

1



### 創立は1910年(明治43年)西五反田に誕生

100年以上たった現在も本社は東京都品川区西五反田に。JR山手線からも赤いタキゲンの看板は確認できます。

2



### キーワードは「セーフティ」&「セキュリティ」

近年は時代のニーズでもあるオリジナルロックシステムを中心とした、特殊メカニカルパーツの開発販売を行っています。

3



### 世界で初めて金物の「カタログ販売」を開始

全国のお客様へカタログを配り、販路を拡大しました。

4



### 取扱製品数は8,000種類

無いものはない。製品は日本最大級のラインナップを誇ります。

5



### 取引先は12,000社

高い技術力と高品質な製品あらゆる業界のお客様にご利用いただいています。

6



### 業界No.1のシェアを誇る

国内に17店舗と韓国ソウル・中国上海・タイバンコクにサービス網を展開しています。

7



### 自社工場をもたないファブレスメーカー

生産に関してはパートナー企業の工場で行われます。

8



### タキゲンだけが出来る「多品種少量生産」

特注品をたった1個でも製作します。極小から世界最大級まで。お客様ひとりひとりの専用ファクトリーです。

# タキゲンってどんな会社?

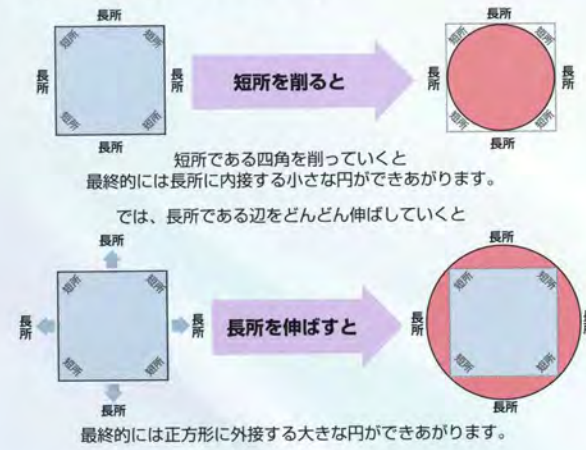
タキゲンがわかる13項目

—あなたはタキゲンの魅力をどこに感じますか?—

# あなたの長所を伸ばして、ステップアップ!

## “外接円教育”について

タキゲンの取り組む「もの創り」は「ひと創り」でもあります。どんな人間にも長所があり、短所があります。ここで、人間の性格を正方形に例えてみましょう。4つの角は短所です。それらを結ぶ4本の辺が長所、つまり短所も長所も4つずつ、半々に持っていることとなります。そこで短所をなくすことを考えるか、または長所を伸ばすことに心掛けるか。この概念がタキゲンのいう「外接円教育」です。「長所を伸ばそうと努めることで、外接円の大きな人間になれる」この方針を基に、年代に応じたキャリアアップを支援して自信と輝きに満ちた社員創りを大切にしています。



## 入社時・半年後▶▶新入社員研修



### 製品知識・業務知識・一般常識などを学びます



社会人として第一歩を踏み出したばかりの頃は、仕事やマナーもわからないことが多いものです。タキゲンでは入社後、新入社員研修を行っています。製品知識・業務知識・一般常識などを、1週間の春季合宿研修で学びます。そして6ヵ月後に今度は秋季合宿研修を行い、さらなるスキルアップを図ります。先輩社員が親切にしっかりと実務を指導しますので、ご安心ください。

こうした研修を通じ、社会人としてのマナーやチームワークの大切さ、仲間との出会いなど、実りの多い研修となります。合宿後はモチベーションが高まり、タキゲン社員としての自覚と誇りを確認できます。

### 研修に参加して

- 八王子支店 瀬原田 ひろみ 文学部 英語英米文学科卒  
自分で限界を決めず全力を尽くせば、結果はついてくると実感しました。この研修で学んだことを忘れずに自分の可能性を伸ばしていきます。
- 新潟支店 永田 悠一朗 文学部 社会福祉学科卒  
学んだことは、社会人としての基盤を築くものでした。全力で取り組むこと。これが社会人の私にとって必要不可欠だと感じました。
- 広島支店 島迫 奈未 言語文化情報学科卒  
今まで学生気分だった自分の考え方の甘さや社会の厳しさ、そしてチームの大切さ。この研修で本当に多くのことに気づき、学びました。

## 3年目▶▶チャレンジャー技術研修



### 工場で実際に生産工程を体験します



勤続3年目の社員を対象に行われるのが、チャレンジャー技術研修です。タキゲンの協力工場にて技術研修を実施し、実際に生産工程を体験することができます。これによりお客様にどのような機械で、どのように作っているのかを、自信を持って説明できるようになります。また、協力工場の方と直接会ってお話できるため、多くのことを学べます。約8,000種類

ものラインナップをもつタキゲンにはさまざまな協力工場があり、どの工場も研修には惜しみない協力をいただいています。この研修を通して得たことは今後の営業活動に大いに役立ちます。

### 研修に参加して

- 製品設計部 羽田 奈津美 情報学部 広報学科卒  
鉄を加工する金型とステンレスを加工する金型とでは焼き入れの方法が違い、角の部分は焼き戻しをすることにより金型が長持ちすることを学びました。
- 大阪支店 東 陽介 工学部 知能機械工学科卒  
製品が完成するまでには何工程もの加工が施され、人と人との繋がりで製品は成り立っているのだと感じました。
- 宇都宮支店 安部 敬士郎 工学部 機能材料工学科卒  
プレス加工は、一つの製品を作るには多くの金型が必要であり、金型のセッティングは勿論のこと、メンテナンスや保管にも多くの時間と場所が必要であるということが分かりました。

## 5年目▶▶リーダー技術研修



### さらに一歩進み、工場でのものづくりを体験します



入社5年目の中堅社員には、リーダー技術研修が待っています。3年目のチャレンジャー技術研修は見学をすることでタキゲンの製品をトータルに学ぶことが目的でしたが、リーダー技術研修はさらに一歩進み、工場で実際にものづくりを体験します。例えば(株)秋葉ダイカスト工業所様では、プレス機を使ってトリミング作業（鋳造品から unnecessary 部分を切り落とす）

を行います。耳鳴りがし、手がしびれるかもしれません。ものづくりの大変さを改めて感じることができる研修です。

### 研修に参加して

- 川崎支店 上野 大輔 工学部 機械工学科卒  
錠前の多種多様さと細やかな作業に困惑しながらも、自分で組み立てを行うことにより、ものづくりの大変さと複雑な構造を学ぶことができました。
- 名古屋支店 久保江 武蔵 工学部 電気工学科卒  
現場へ足を踏み入れてみて、一つの製品が材料から完成品となるまでの作業者の苦勞を感じることができました。
- 神戸支店 上戸 喬充 工学部 機能材料工学科卒  
試験に合格した人にしか検査ができない製品があるくらい品質検査を厳しく行っており、とても信頼できると感じました。

## 10年目▶▶洋上研修



### 異業種交流と異文化に触れる事により自己啓発を行います



入社10年目は、海外視察を含めた洋上研修です。非日常的な隔離された船の中で管理職としての考え方を学びます。

研修では参加している様々な業種の研修生と一緒に班分けされ、数人毎のグループで行動します。研修内容は大きなテーマが与えられ、講師の導きにより班ごとにサブタイトルをつけ、討論し、自らのチームとしての答えを導き出します。

また船の中では交流会が開かれ、研修コースや業種、職種、年齢、地域を越えた出会いがあり、意見交換をする事で視野を広げることができます。寄港地はその年により変わりますが、企業訪問や産業視察を通じて世界の状況を視察します。

### 研修に参加して

- 小松川支店 新谷 貴彦 工学部 機械工学科卒  
多業種の方々と交流を通じ、様々な職位、立場による考え方を聞き、自己の現状チェックを行うことができました。自分自身に何が不足して何を得意としているのかを再認識できました。
- 製品設計部 三村 達也 工学研究科 機械工学専攻卒  
研修に参加し、今後は積極的な行動、発言を磨き、個々のコミュニケーションを図りながら引き上げていけるようなリーダーシップを発揮していきたいと感じました。

## ▶▶社外セミナー

知識・人格のスキルアップのためトーマツセミナーを始めとする社外セミナー受講を推進しています。受講は自由型、定期的な研修とは違い、自らの意思で申し込みをします。セミナーは参加し学ぶことだけが目的ではありません。その後に行動することが重要です。「行動を起すことが目的でなければいけない」という視点で受講を推進しています。

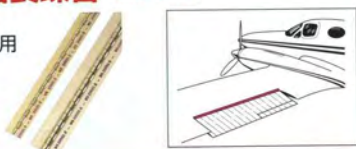
# ここにも、あそこにも…

取扱製品数は8,000種類

## 米国軍用規格長蝶番 (MS規格)

MS-20001

航空機の翼などに使用されている長蝶番。海外から輸入し販売しています。



## ステンレスダイヤル南京錠

C-1556

中継基地局の柵や点検口に使用。内部の設備や操作盤をがっちりガードします。



## タートルハンドル

A-1168

貨客船・レジャーボートのハッチやキャビンの出入口に使用されています。



## 回転制御キースイッチ

S-387

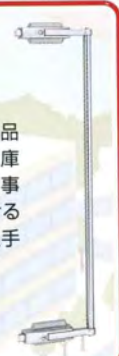
機械の電源のON/OFFなど操作スイッチとして使用し安全管理を徹底します。



## 密閉用連動ハンドル

FA-721

手術室・処置室の薬品保管庫や滅菌・殺菌庫に使用。その他、食事運搬機などに取付ける衛生面に特化した取手も取扱っています。



## ブラインドキーポップハンドル

A-437

駐車場やセルフガソリンスタンドの精算機の施錠金物として使用されています。



## EVケーブルロック

C-441

電気自動車を充電するための充電器用ケーブルを盗難から守る防盜金具。



## 密閉用埋込みハンドル

FA-B16

中型トラックの荷台ハンドル。リモコンによる電子ロックタイプもあります。



## プラスチックダイヤルロック平面ハンドル

AP-467-DL

データセンターにある通信機器のサーバーラックを錠前とダイヤルでセキュリティアップ。



# あなたの身近に“タキゲン”

日本最大級のラインナップを誇ります。

## TK型キーチェンジボックス

L-110

入退出の管理や機械の稼働操作をキーチェンジボックスで管理し安全を確保します。



## 植物向けクリップ

CP-609

成長する植物の茎を支えるクリップ。植物工場などで使用されています。



## パイプ用キャッチ

C-486-D

太陽光発電パネルを簡単に取り外し可能にした金物で作業効率アップに貢献しています。



## 防水ダブルロックハンドル

A-1372-F

高速道路のETCや街中の信号・道路監視システムの操作盤に使用されています。



## 防水ハンドル

A-1140

キュービクルと呼ばれる電気ボックスや配分電盤で使用されます。100年の歴史を築いた主力製品。



## シェル型掛金錠 (二点締め)

C-391

新幹線内のごみ箱をはじめ、リニアモーターカーや在来線など国内の車輛のあらゆるところに使用されています。



## 密閉用セフティハンドル

FA-602

飲食店やコンビニの店舗にあわせたフレハブ冷凍冷蔵庫用密閉ハンドル。密閉を必要とする試験機などにも使用されています。



## ステイロック

C-1669

地下に埋設した貯水溝や衛生設備槽を守るマンホール蓋の錠前。



## アルミガンロックII

C-591

自動販売機のドリル破壊やパールによるこじ開けを防ぐ防盜金具。



## 防水ロックハンドル

A-60-C

駅のホームでの事故防止で設置されているホームドア。その側面に大量に使用されています。ぜひ一度見てください。



## マンホールロック

C-1470-W

地下に集中している電線や水道管など日常生活に欠かせないライフラインをいたずらから守ります。

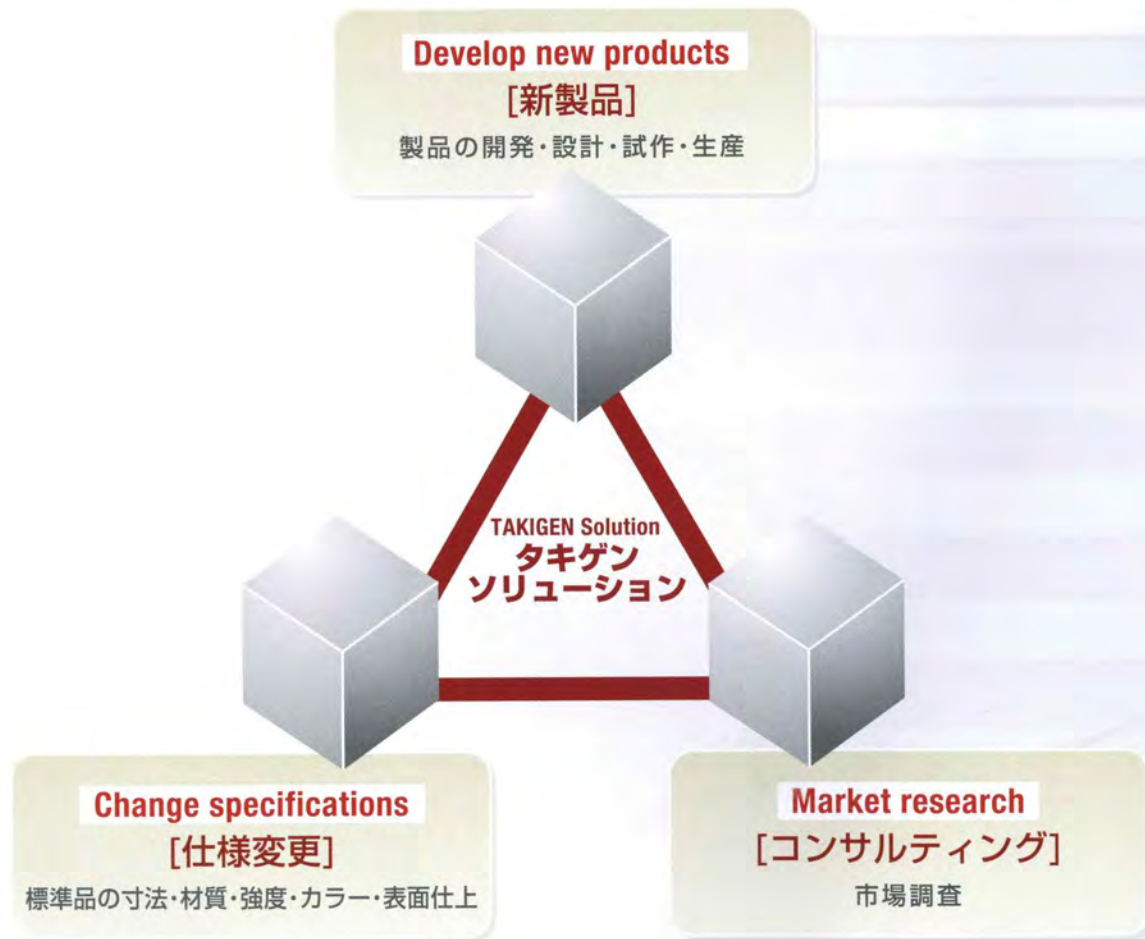


# タキゲン製品のできるまで

試作品・特注品をすぐ創ります  
タキゲンはあなたの工場です

「サンプルは無いが、こんなイメージで・・・」「数は少ないけど、すぐに欲しい!!」  
「予算の制約が厳しい・・・」「オリジナルデザインで作りたい!!」

どんなリクエストにも応えます。  
私たちはお客様ひとりひとりの専用ファクトリーです。



## RoHS指令対応

タキゲンは地球環境の保全が人類共通のテーマであると認識し、当社の事業活動が環境に与える影響を捉え、環境マネジメント活動を推進し、全組織をあげて環境負荷の低減に努めています。2006年7月1日から施行された電気電子機器に対する特定有害物質の使用制限に関するEUの指令RoHS指令に対応した製品を多数販売しています。このマークが目印です。



## ISO認証取得

ISO9001:2008 品質マネジメントシステム    ISO14001:2004 環境マネジメントシステム



## 情報開発部 宮内 邦夫

機械工学部 機械工学科卒

- 仕事内容は?  
• さまざまな業界の客先へ営業マンと訪問  
• 客先のニーズを構想・設計  
• 試作検証から製品化
- 仕事のやりがいは?  
お客様のニーズにお応えできた時のお客様の笑顔です。お客様から多々、厳しいご要望をいただきますが、企業同士が win-win を達成でき、社会に役立つ仕事ができたと時に仕事のやりがいを感じます。
- タキゲンの魅力は?  
学びたいという意欲、成長したいという向上心、新しいことに興味を持つ好奇心など、成長したいという気持ちがあれば、先輩、上司、タキゲンが個人の育成（人材の育成）を手助けしてくれます。



## 開発

ニーズに合わせた  
多種多様な製品開発

## 設計

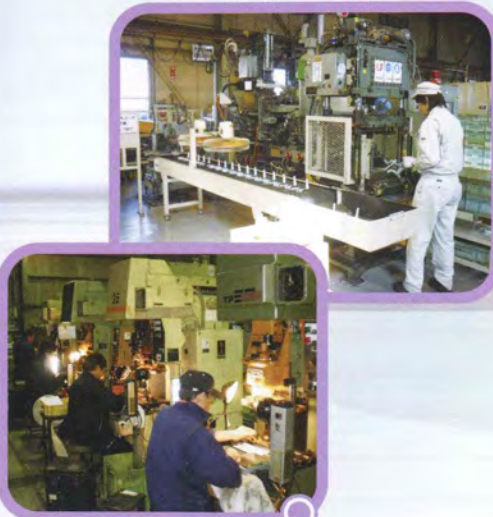
機能・性能・形状など  
多方面から分析して設計



## 製品設計部 岡屋 仁子

人間科学部 人間科学科卒

- 仕事内容は?  
• 製品の2D・3DCADの制作と図面出図  
• 営業からの問合せ対応
- 仕事のやりがいは?  
私自身が文系出身にも関わらず、設計部へ配属になり不安ではありましたが、先輩方から丁寧な指導していただきました。まだまだ力不足を感じ日々ですが、隠れたところでも営業の方やお客様の役に立てていると考えると、とてもやりがいを感じます。
- タキゲンの魅力は?  
社員同士の距離が近く、入社して何年経っても温かく見守ってくださる先輩方や、楽しく雑談できる同僚にも恵まれ、とても充実した日々を過ごしています。



**情報開発部 中地 隼人**  
工学部 機械工学科卒

- **仕事内容は?**
  - 特装車用金物の設計・試作・検証(寸法検査、強度・耐久試験など)
  - 特装業界客先への訪問・情報収集・製品PR
- **仕事のやりがいは?**

私の所属は「開発部」なので、お客様の「こういう製品が欲しい」という要望をイメージ・図面化し、製品としてでき上がった時には、かなりの達成感と充実感を感じられます。
- **タキゲンの魅力は?**

自由に仕事を進めることができます。もちろん上司への報・連・相は欠かせませんが、基本的には自分で考え、行動します。働きやすい会社です。



**技術営業部 前島 日登美**  
国文学科卒

- **仕事内容は?**
  - お客様からの電話受信
  - 受注入力と伝票発行
  - 入金管理
- **仕事のやりがいは?**

営業のアシスタントとして、お客様・営業マンとのコミュニケーションがとても大切です。対応したお客様に感謝の言葉をいただいた時は、感激しました。また、販売管理など、責任のある仕事にもやりがいを感じています。
- **タキゲンの魅力は?**

業界のトップメーカーであるという誇りを持って働ける職場であり、明るく活気があり、信頼できる仲間がたくさんいます。

**製作**

品質保証の**TAKIGEN**マークを支える確かな技術力

**検査**

正確な検査で安全安心な製品づくり

**販売**

きめ細かなエリア営業で顧客満足、拡販

**アフターサービス**

コミュニケーションを大切に、お客様へのスピーディーな対応



**技術営業部 徳山 祐太**  
工学部 知能機械工学科卒

- **仕事内容は?**
  - 客先訪問による製品PR
  - 受注後の製品の集荷から客先への納入の一括業務
  - 特注品などお客様の要望に沿った製品づくり
- **仕事のやりがいは?**

お客様との打ち合わせを重ね、タキゲン製品の指定をいただいたり、特注品を作ったりなど、お客様のニーズに応えることができた時です。また、タキゲン製品は街中のさまざまなところで使用されており、それを見つけた時にやりがいを感じます。
- **タキゲンの魅力は?**

タキゲンは先輩と後輩との距離感が近く、何か困った事があれば親身になって相談に乗ってくれます。

# 日本の産業と生活を支えている、というやりがいと誇り。 魅力ある大きなステージがここにはあります。



撮/本社屋上

社員の人材育成を第一に掲げ、業界のリーディングカンパニーであり続けるタキゲン。そんなタキゲンの一端を担い、活躍している少壮気鋭の若い力たちを紹介しましょう。入社10年未満の若い世代にタキゲンを大いに語ってもらいます。



## 就職先として、タキゲンを選んだ理由を教えてください。

西澤/私がタキゲンに興味を持ったのは、錠前や蝶番など、生活に欠かすことのできない製品を多く作っている会社だったから。それだけに売上也安定していて、安心して働き続けられる会社に違いない、と思いました。でも、気づいた時は、すでに説明会が終わった後。思い切って「いまからでもエントリーできますか?」と問い合わせると、なんと私一人のためだけに説明会を開いてくれました。こんなに人を大切にしてくれる会社なら“きつたのしく働けるはずだ”と、ますます入社への気持ちが高まりました。



石岡/私は韓国の出身。母国の大学では日本語の教師を目指していました。日本で働きたい、と考えるようになったのは、ワーキン

グホリデーで来日したのがきっかけ。タキゲンの存在を知ったのは、会社のホームページでした。会社説明会とき、採用担当の方の対応がとても親切で、魅力を感じたので入社を決めました。

中山/私がタキゲンの名前を目にしたのは、学生時代のアルバイト。先輩が持っていた業務用の鍵がタキゲンの製品でした。第一印象から、今も変わらず“たとえ目立たなくても、社会の役に立つ製品をつくる会社”というイメージです。

## 仕事のどんなところに、やりがいや楽しさを感じていますか?

岩本/私は製品設計部で「標準品」と呼ばれる汎用性の高い金具を開発しています。すでに8,000点近くある製品を、より使いやすくするために設計変更を検討するのも業務の一つです。上司から命じられた仕事を処理するだけではなく、自分のアイデアを活かして図面や試作品を作り、それが新たに製品ラインナップに加えられた時に、やりがいと達成感を感じます。

中山/私は技術営業です。既存の取引先のフォローを中心に、新規顧客の開拓を手がけています。商談の現場では、「標準品の仕様を変更してほしい」といった特注オーダーを受けることも。そんな時、開発部や設計部と協力して、ものづくりにも携われるのが大きなやりがいです。



西澤/私は広報課で、製品パンフレットの制作や展示会の企画・運営などを担当しています。仕事のおもしろさを感じたのは、入社1年目にはじめて一人でパンフレットの編集を任されたとき。試行錯誤を繰り返して、なんとか完成したデザインを先輩に見せたら「こうやって西澤の作品が世の中に出て行くんだよ」と言われたことに感動しました。やりがいと同時に責任も大きな仕事です。

## 社会人になってから、学生時代と比べてどんなことが変わりましたか?

染谷/私は総務部に所属していますが、“社員にとって働きやすい環境”をつくるために、自分からさまざまな業務を手がけています。学生時代のアルバイトでは、“できれば面倒な仕事はやりたくないな”と思ったこともあります。タキゲンに入社してからは“面倒な仕事こそ、もっと効率的になるやり方があるはず”と、前向きな考え方ができるようになりました。仕事への責任感が芽生えたのが、一番の大きな変化です。



石岡/学生時代には勉強とアルバイトに忙しく、生活にゆとりがありませんでした。しかしタキゲンに入社してからは、日々の仕事を振り返る“時間的なゆとり”が生まれて、自分の成長を実感できたり、この先、自分は“こんな仕事をしたい”“こんな生活を実現したい”など、目標を持てるようになりました。

岩本/学生時代は、試験前だけ勉強しても進級できましたが、仕事は毎日の積み重ねこそが重要だと感じています。夜更かしなどで体調を崩せば、せっかく任された仕事をやり遂げられなくなります。そのことで、迷惑をかけてしまう人も多い。いまでは規則正しい生活を心がけ、体調を管理するようになりました。

## あなたにとって、タキゲンはどんな雰囲気の会社ですか?

染谷/社会人になると、会社は1日の大半を過ごす生活の場です。だからこそ、本当に打ち解けられる先輩や同僚に出会えたのが、タキゲンで働く大きな喜びです。給料をもらうためだけではなく、会社に来ることが毎日楽しみです。学生時代は月曜日が憂鬱でしたけど、今はそんなことはありません。休日に会社の仲間たちと一緒に遊びに行くことは多いです。

西澤/タキゲンは、社員ひとりひとりのことを、とても大切にしてくれる会社です。アイデア提案という月に一度社員の提案を募る制度があり、良い提案は積極的に取り入れています。全社員必ず提出するので、常に考える力が鍛えられます。また、産前・産後休暇や育児休業の制度を利用して、子供を産んでから復帰する先輩も多くいます。

岩本/とにかく社員同士の仲がいい。全社員の名前を覚えている、というツワモノもいるくらいです(笑)。実は、中山さんとは寮で同じ部屋に住んでいたルームメイトでしたが、社会人になりたてで不安を抱えていたとき、ずいぶんプライベートでも相談に乗ってもらいました。



## 会社のことや仕事のこと、将来の夢を聞かせてください。

中山/会社には、これまでに培った技術力や信頼を活かして、どんどん新しい分野に進出してほしいと思います。太陽光や風力などの新エネルギー発電も、今後の需要が大きそうですね。タキゲンの開発力と営業力を活かせば、将来宇宙の分野でも活躍できるかもしれません。営業としては、まったく手がけたことのない新しい分野で、新しいお客様に出会えるのが楽しみです。

染谷/私個人の目標は、自分の力でさまざまな仕事をこなせるようになることです。また、タキゲンには、まだまだ成長のチャンスがあると思いますので、その手助けになるような仕事を、積極的に見つけていきたいです。

石岡/タキゲンは、さまざまな製品で国内トップクラスのシェアをもっています。これから先は、海外の市場にも積極的に進出して、高いシェアを目指して欲しい。日本の品質管理レベルは世界で最も厳しいですから、高い精度が求められる場面こそ、タキゲンの製品は活躍すると思います。アジアや発展途上国だけでなく、欧米でもタキゲンブランドが浸透してくれたら、社員として本当に嬉しいですね。



# 仕事も遊びも、全力投球

各種レクリエーションが充実。充実したプライベートで、仕事がますます楽しい。

タキゲンにはたくさんのクラブ活動や同好会がありアットホームな雰囲気の中、社員同士のコミュニケーションの場として盛り上がっています。仕事はもちろん全力、でも遊びだって全力！充実したオフタイムがあってこそ、より一層仕事に励んでいけるのです。



Will you work together?

## タキゲングループには、社員全員が毎日楽しく円満に、家族も快適な生活を送るためのユニークで充実した制度が揃っています。

- |             |                           |                  |                        |
|-------------|---------------------------|------------------|------------------------|
| 1. 持家制度     | 利子補給でマイホームの取得 / 増改築を援助    | 13. 疾病貸付金        | 長期疾病等でも生活をサポート         |
| 2. 社宅制度     | 安心して仕事のできる生活環境の確保         | 14. 慶弔見舞金        | 社員の慶弔事に支給              |
| 3. 財形貯蓄     | 年金 / 住宅の準備は給与天引で貯蓄        | 15. 再雇用制度        | 定年を過ぎても元気なうちは働ける職場環境   |
| 4. 寮制度      | 団体生活から、心の通う仲間作り           | 16. 自家用車のタキゲンマーク | 社員・家族もPRの自覚とガソリン代の補助   |
| 5. 昼食補助     | 温かい食事で、心のふれ合い             | 17. タキゲンカーの私用    | PRを兼ね、休日・夜間でも許可を得て利用   |
| 6. 被服貸与     | 作業服・制服は全社で統一、同じ被服で育む連帯心   | 18. 社有保養施設       | 自然の中で大いにリフレッシュ (千葉 白浜) |
| 7. 勉学制度     | 特殊技能や資格修得のフォロー            | 19. クラブ活動        | スポーツ・趣味を通じて仲間作り        |
| 8. 海外視察研修   | 国際的な視野を作る、グローバルな人材育成      | 20. 華道・茶道        | 礼儀作法を身につけ教養の向上         |
| 9. 社員旅行     | 社員・家族・協力工場の三位一体で、楽しい思い出作り | 21. 誕生日の記念品      | 社員ひとりひとりの記念日を大切にしています  |
| 10. 表彰制度    | 年に一度、個人と団体の功績を表彰          | 22. 持株会          | 株主として社員参加の積極的な一体経営     |
| 11. 健康診断    | 定期健診で健康管理                 | 23. 各種団体保険       | 多様な保険を団体割引で取扱          |
| 12. 休職・特別休暇 | 病気の長期治療や慶弔時には安心して休暇取得     |                  |                        |





[www.takigen.co.jp](http://www.takigen.co.jp)

**タキゲン** 創業明治43年  
**製造株式会社**  
永い歴史と最新の技術 品質保証の **TAKIGEN** マーク



## タキゲンプロフィール 1

### 会社概要

商 号 タキゲン製造株式会社  
 創 立 1910年3月18日  
 資 本 金 4億6,000万円  
 代 表 者 代表取締役 瀧源 愛子  
 本社所在地 東京都品川区西五反田1-24-4  
 正 社 員 数 459名  
 売 上 高 270億円 (2018年1月現在)  
 取 引 銀 行 三井住友銀行・りそな銀行・三菱東京UFJ銀行



### 直販店

東京店	〒141-0031 東京都品川区西五反田1-24-4	TEL (03) 3492-2001	FAX (03) 3492-3001
大阪支店	〒536-0004 大阪市城東区今福西2-12-10	TEL (06) 6933-8001	FAX (06) 6933-8000
名古屋支店	〒485-0074 愛知県小牧市新小木1-70	TEL (0568) 75-5001	FAX (0568) 77-2200
札幌支店	〒003-0030 札幌市白石区流通センター4-1-5	TEL (011) 846-2001	FAX (011) 846-0900
仙台支店	〒981-1227 宮城県名取市杜せきのした4-4-12	TEL (022) 302-3101	FAX (022) 784-1335
新潟支店	〒950-0867 新潟市東区竹尾卸新町752-7	TEL (025) 274-2500	FAX (025) 274-5700
宇都宮支店	〒320-0013 栃木県宇都宮市上大曾町418	TEL (028) 627-8001	FAX (028) 627-8000
浦和支店	〒338-0007 さいたま市中央区円阿弥5-2-14	TEL (048) 855-3111	FAX (048) 855-8705
小松川支店	〒132-0034 東京都江戸川区小松川4-61	TEL (03) 3683-8000	FAX (03) 3683-0900
八王子支店	〒192-0063 東京都八王子市元横山町1-23-3	TEL (042) 646-3001	FAX (042) 646-3005
厚木支店	〒243-0034 神奈川県厚木市船子580-1	TEL (046) 230-4001	FAX (046) 230-4000
沼津支店	〒410-0064 静岡県沼津市共栄町3-3	TEL (055) 929-1001	FAX (055) 929-1000
京都支店	〒601-8177 京都市南区上鳥羽馬廻43-2	TEL (075) 661-8001	FAX (075) 661-8011
神戸支店	〒650-0047 神戸市中央区港島南町1-4-9	TEL (078) 303-9001	FAX (078) 303-9002
広島支店	〒731-4311 広島県安芸郡坂町北新地1-4-90	TEL (082) 885-2001	FAX (082) 885-0200
福岡支店	〒811-0123 福岡県糟屋郡新宮町上府北3-9-36	TEL (092) 410-9888	FAX (092) 410-9880
韓国タキゲン	64,WorldCupbuk-ro 5-gil,Mapo-Gu,Seoul,04002,Korea	TEL 82-2-326-1001	FAX 82-2-324-2001
上海タキゲン	Room No.403A Jing An China Tower, 1701 Bei Jing Xi Lu,Shanghai,200040,China	TEL 86-21-6288-4001	FAX 86-21-6288-9855
タイタキゲン	141 Major Tower Thonglor, 7th Floor, Room 5-6, Soi Sukhumvit 63 (In Soi Thong Lor 10), Sukhumvit Rd., Klongtan Nua, Wattana, Bangkok 10110,Thailand	TEL 66-2-049-0990	FAX 66-2-049-0993
台湾タキゲン	6F., No.59, LN. 76, Ruiguang Rd., Neihu Dist., Taipei City 11491, Taiwan (R.O.C)	TEL 886-2-2793-6001	FAX 886-2-2793-6013



## タキゲンプロフィール 2

### 沿革

- 1910年 東京府荏原郡大崎町325番地に瀧源商店創設
- 1945年 戦禍のため営業所・工場施設灰燼となる
- 1946年 現在地に工場営業所開設  
建設・土木金物製作販売開始
- 1950年 株式会社瀧源商店法人に改組  
資本金800万円に増資
- 1963年 社名タキゲン製造株式会社に改め  
資本金1,200万円に増資  
大阪支店開設
- 1970年 資本金3,000万円に増資
- 1972年 資本金4,500万円に増資  
本社現在社屋に移転
- 1973年 名古屋支店、福岡支店開設  
ケースイッチ製造販売開始
- 1974年 小松川支店、浦和支店、仙台支店開設
- 1976年 大阪支店新社屋に移転
- 1977年 冷凍・冷蔵庫ハードウェア販売開始  
キーインターロックシステム開発
- 1978年 資本金9,000万円に増資
- 1979年 資本金1億3,500万円に増資
- 1980年 広島支店開設
- 1981年 沼津支店開設
- 1982年 タキゲンビル竣工
- 1985年 資本金2億3,000万円に増資
- 1986年 広島支店新社屋に移転
- 1988年 資本金4億6,000万円に増資
- 1989年 京都支店、新潟支店開設  
特装車両ハードウェア販売開始
- 1991年 宇都宮支店開設
- 1993年 札幌支店開設  
海外生産開始
- 1995年 情報通信設備施設金具販売開始
- 1996年 八王子支店開設
- 1997年 タキゲンビル3Fにショールーム開設
- 2002年 厚木支店輸入倉庫開設  
韓国タキゲン開設
- 2003年 ISO9001品質システム取得
- 2004年 ISO14001環境マネジメントシステム取得
- 2007年 沼津支店新社屋に移転  
上海タキゲン開設
- 2009年 神戸支店開設  
韓国タキゲン新社屋に移転
- 2010年 太陽光発電金具・農業パーツ販売開始
- 2011年 仙台支店新社屋に移転
- 2013年 タイタキゲン開設
- 2014年 本社・東京店新社屋完成
- 2016年 台湾タキゲン開設  
タイタキゲン新社屋に移転  
福岡支店新社屋に移転

### 主要取引先

- アマノ(株) / (株)稲葉製作所 / 大崎電気工業(株) / オムロン(株)
  - オリジン電気(株) / 川崎重工業(株) / 河村電器産業(株) / (株)北村製作所
  - キリンビバレッジ(株) / (株)クボタ / クボタバネディングサービス(株)
  - グローリー(株) / KIホールディングス(株) / コカ・コーラボトラーズジャパン(株)
  - コクヨ(株) / 小松ウォール工業(株) / (株)小森コーポレーション
  - (株)サンコーシャ / サンデンホールディングス(株)
  - 三和シャッター工業(株) / シャープ(株) / 新明和工業(株)
  - (株)SCREENホールディングス / 住友重機械工業(株) / (株)セガホールディングス
  - ダイキン工業(株) / (株)高見沢サイバネティックス / 中央電子(株) / 中立電機(株)
  - 東海旅客鉄道(株) / 東日本旅客鉄道(株) / 東京エレクトロン(株)
  - (株)東芝 / 東芝エレベータ(株) / 東日本電信電話(株) / 西日本電信電話(株)
  - 日軽パネルシステム(株) / 日東工業(株) / 日本オーチス・エレベータ(株)
  - 日本車輛製造(株) / 日本信号(株) / 日本たばこ産業(株) / 日本電気(株)
  - 日本フルーフ(株) / 日本無線(株) / 能美防災(株) / パナソニック(株)
  - パナソニック(株) エコソリューションズ社
  - パナソニックモバイルコミュニケーションズ(株) / (株)バンダイナムコホールディングス
  - 菱電湘南エレクトロニクス(株) / (株)日立国際電気 / (株)日立製作所
  - 日立金属(株) / (株)SUBARU / 富士電機機器制御(株) / 富士電機(株)
  - (株)別川製作所 / 北陸コカ・コーラボトリング(株) / ホシザキ(株)
  - (株)牧野フライス製作所 / 三菱重工業(株) / 三菱電機(株)
  - 三菱ふそうトラック・バス(株) / 村田機械(株) / (株)明電舎 / YKK(株)
- 他約 12,000 社(敬称略)

### 事業内容

- 再生可能エネルギー設備 / 半導体・クリーンルーム金具
- 医療設備金具 / 情報通信設備施設金具
- 特装車・建設機械・錠前装置 / キャビネット・配電盤ハンドル
- 信号機・パーキング・自販機Lock / 農業・水産設備金具
- グレーチング・マンホールLock / シェルター密閉金具
- 保冷温密閉金具 / インターLockシステム
- コントロールKeyシステム



2014年2月完成 本社・東京店ビル



事務所風景



カフェテリア