

# おかやまが大好きな人へ

この街が好きで、この街のために何かしたい。


派手にアピールするでもなく、でも

おかやまの人達に笑顔でいてもらいたい。

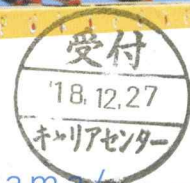
そんな想いのあなたと、一緒に仕事が出来たら…。



いつも、あなたと。

 おかやま信用金庫

<http://www.shinkin.co.jp/okayama/>



J

# 感謝の気持ちを、行動にかえて

今までも、これからも、私たちの使命は地域経済の活性化です。  
共に考え、共に行動し、共に成長する企画力と提案力。  
それを伝えるコミュニケーション能力と実行力。それが私たちの『人間力』。

「“おかやま”で一番身近な」  
「“おかやま”とともに成長する」  
金融機関を目指します。

おかやま信用金庫を志望される方へ

## 「岡山の経済活性化に貢献する、 豊かな『人間力』を持ってほしい。」

私たちおかやま信用金庫は、中小企業の「事業価値の向上」や個人のお客様の「生涯価値の向上」を目指し、独自のサービスを展開してきました。

地元中小企業に対しては、定期的で開催しているビジネス交流会において新コーナーを続々と設置し、新たなパートナー企業とのマッチングを支援。一方、個人のお客様には、投資信託等の金融商品のご提案を通して生涯価値の向上をお手伝いするなど、様々な角度から地域経済の活性化に貢献しています。

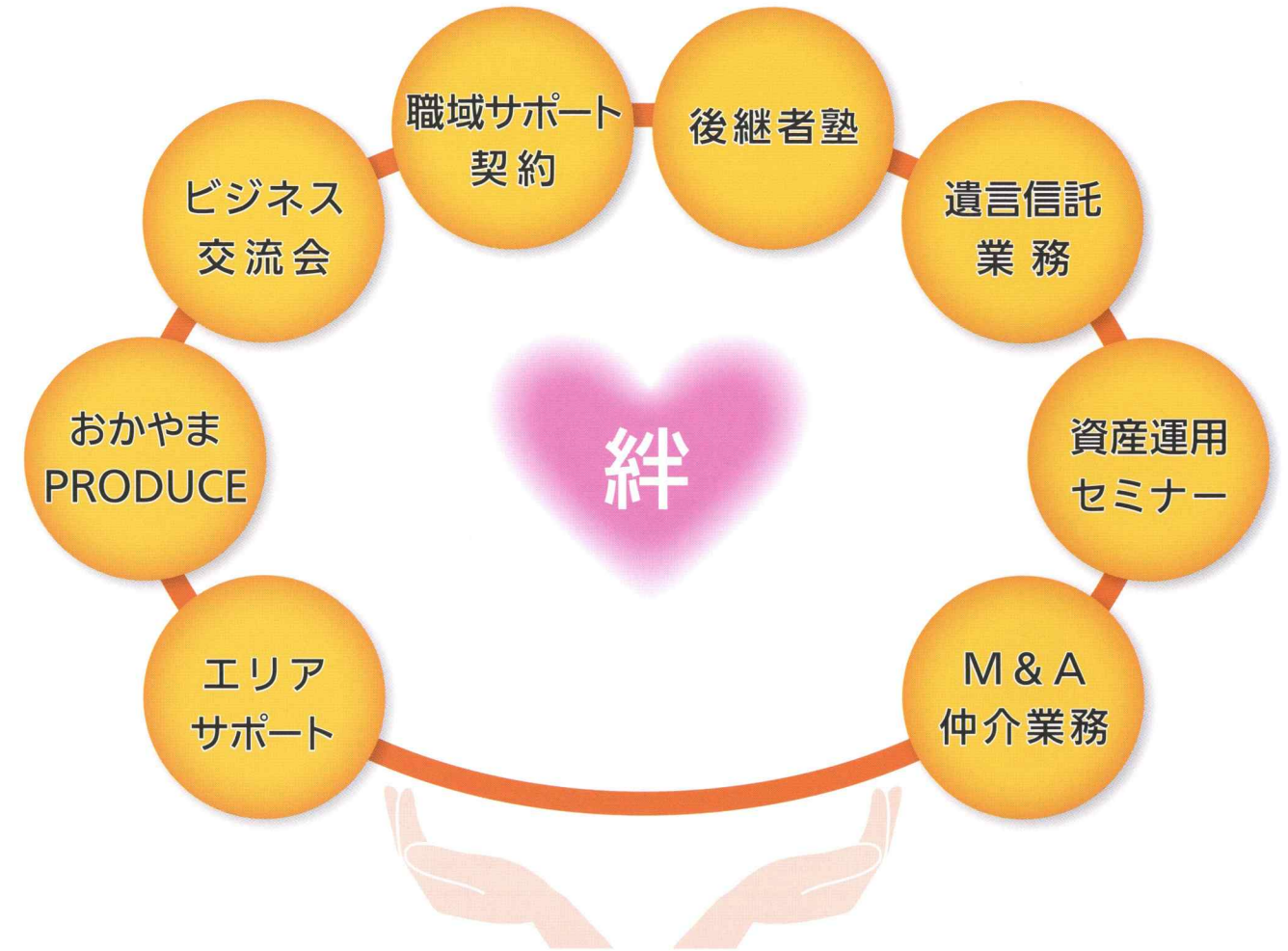
こうした「バリューアップ型金融」をおこなうには、コミュニケーション能力や提案力を併せ持つ高い「人間力」が必要です。皆さんには当金庫で多くの経験をし、豊かな人間力を身につけてほしいと願っています。

地元企業を元気に。  
おかやまを元気に。

● 理事長 桑田 真治



## 協同組織の安心感



地域性

中小企業専門性

協同組織性

## 協同組織の安心感

おかやま信用金庫は“おかやま”の個人のお客様、中小事業者のお客様を会員とし、互いに地位の繁栄を図る相互扶助を目的とした協同組織です。株式会社である銀行の「利益第一主義」とは違い、地域との長期にわたる関係を構築するために、努力を惜しまず、お客様を家族のように想い、安心感を与える存在であり続けます。



地域のみなさま

事業者のお客さま

個人のお客さま

お客さま・会員のみなさま



おかやま信用金庫

地域に「お金」という血液を循環させ、地域経済に活力を与えています。

### 基本業務

#### 預金業務

会員の方はもちろん、会員以外の方からも広く預金をお預かりしています。

#### 融資業務

主に事業地区内の会員（中小企業や個人）の方を対象に融資をおこなっています。

#### 為替業務

信用金庫間はもちろん、日本中の他の金融機関の口座間であっても、現金を輸送することなく相互に資金移動をおこなうことができます。

### 相談業務

#### 企業向け

創業、新規事業、補助金申請、M&A、経営改善、事業承継等、経営全般の支援

#### 個人向け

資産運用（国債、投資信託、保険商品等）、相続対策

信用金庫は、中小企業や地域住民のための協同組織による地域金融機関です。協同組織は、相互扶助を基本理念としており、会員や利用者ならびに地域のニーズにお応えすることを経営の基本に置いています。



### 信用金庫の特性

信用金庫は相互扶助の精神に基づく地域金融機関です。地域の会員に対して資金面の援助をおこなう「協同組織性」、限られた地域を事業地区とする「地域性」、地域の中小企業を主な取引対象とする「中小企業専門性」の3つの特性をあわせ持っています。

#### 協同組織性

信用金庫は、相互扶助に基づく会員制度による金融機関です。

#### 地域性

信用金庫は、定款に記載した事業地区内のみで事業活動をおこなっています。

#### 中小企業専門性

信用金庫は、中小企業金融の専門機関として位置づけられています。

### 信用金庫と銀行の違い

銀行は株式会社であり、株主の利益が優先され、主な取引先は大企業です。

信用金庫は、地域の方々が利用者・会員となって互いに地域の繁栄を図る相互扶助を目的とした協同組織の金融機関であり、主な取引先は中小企業や個人です。利益第一主義ではなく、会員すなわち地域社会の利益が優先されます。

さらに、営業エリアを一定の地域に限定しており、お預かりした資金はその地域の発展に活かされている点も銀行と大きく異なります。

区分	信用金庫	銀行
根拠法	信用金庫法	銀行法
設立目的	地域の方々が利用者・会員となって互いに地域の繁栄を図る相互扶助を目的とした協同組織の金融機関	国民大衆のために金融の円滑を図る
組織	会員の出資による協同組織の非営利法人	株式会社組織の営利法人
会員資格	(地区内において) 住所または居所を有する者 事業所を有する者 勤労に従事する者 事業所を有する者の役員 <事業者の場合> 従業員300人以下または 資本金9億円以下の事業者	なし
業務範囲 (預金・貸出金)	預金は制限なし 融資は原則として会員を対象とするが、制限つきで会員外貸出もできる(卒業生金融あり)	制限なし

営業店の仕事

窓口担当(テラー)

営業店にご来店いただくお客様のご要望やご相談に応える仕事です。業務内容は多種にわたり、口座開設や預金の入出金・公共料金・税金の納付・振込等はもちろんのこと、投資信託・各種保険商品等の金融サービスをご提案し、資産運用をサポートする大切な仕事です。何よりお客様に「また来店しよう」「相談してみよう」と思ってもらえるよう、気持ちのこもった笑顔・接客態度が、窓口担当者として重要です。

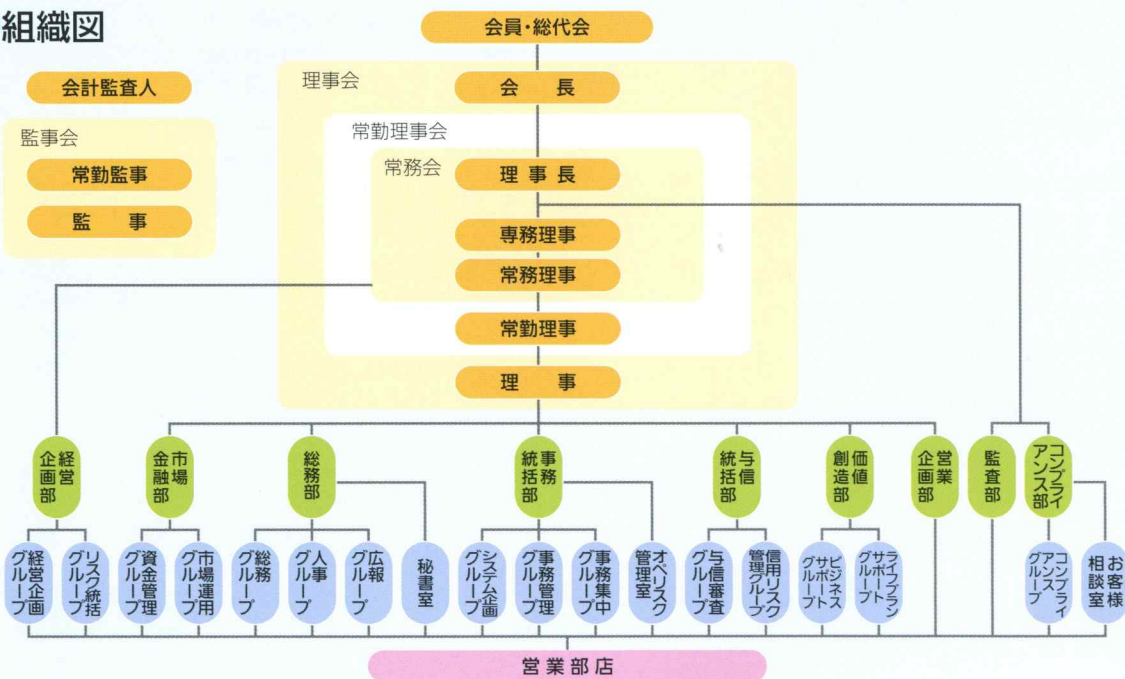
渉外担当

個人・法人のお客様に対して、営業活動をおこない、お客様のニーズに応じた金融サービスを提案する仕事です。預金・融資・資産運用等に関するご相談をお受けし、適切な情報提供や、本部と連携しての事業価値の向上に取組み、地域活性化に貢献するやりがいのある仕事です。お客様から気軽にご相談いただけるような人間関係を構築することも、渉外担当者として重要です。

本部の仕事

本部は、経営企画部・市場金融部・総務部・事務統括部・与信統括部・価値創造部・営業企画部・監査部・コンプライアンス部で組織され、各専門分野の業務をおこなっています。信用金庫の業務を円滑に進めるために、各部署が連携して営業店をサポートし、地域社会に貢献するべく日々努力しております。各部署、それぞれの分野で専門的知識を必要とするため、スキルアップを怠らないスペシャリストとしての人材が必要不可欠です。

組織図



☆詳しくはおかやましんぎんのHPへ! <http://www.shinkin.co.jp/okayama/>

おかやま信用金庫のワークライフバランス

当金庫では、ワークライフバランスの推進を図るため、積極的に様々な福利厚生制度の充実を図っています。お客様の立場に立ったキメ細かい金融サービスを提供するためには、広い視野や人脈が必要であり、ワークライフバランスを実践することは自分自身の糧となります。



各種取組実績

「おかやま子育て応援宣言企業」への登録

岡山県が子育て支援に取組む企業を認定する制度に、当金庫は平成19年11月5日に登録しました。その積極的な取組みが評価され、平成21年2月に岡山県知事賞を受賞しました。



「男性の育児参加促進事業実施事業主」の指定

少子化対策の一環として、仕事と家庭を両立しやすい職場の形成を目的とした、男性の育児参加促進事業に取組むことにより、職員全体の生活を充実させ、仕事への意欲を高め、金庫全体の士気の向上に努めていきます。

「おかやま金融機関イクボス共同宣言」

当金庫は、岡山県知事の立会いのもと「おかやま金融機関イクボス共同宣言」をおこないました。

宣言内容

- 多様な働き方への一層の理解や生産性向上に向けた業務効率化、時間外勤務の削減また有給休暇の取得推進等の働き方改革を通じて、職員一人ひとりの仕事と家庭の両立を応援します。
- イクボスの趣旨と取組みを全役職員が理解し、共有し、相互に支援しながら役職員一人ひとりがいきいきと働き活躍できるよう職場環境と風土づくりを進めます。
- 働き方の改革による生産性や意欲の向上が、当金庫のさらなる業績発展につなげられるよう、率先してワークライフバランスを充実させながら「イクボス」を実践していきます。

**イクボスとは?** 職場で共に働く部下・スタッフのワークライフバランスを考え、その人のキャリアと人生を応援しながら、組織に貢献する結果を出し、自らも仕事と私生活を楽しむ事が出来る上司のこと(男女問わず)

「子育て休暇規程」の制定

平成19年10月1日に「子育て休暇規程」を制定しました。この制度は、小学校卒業までの子供を扶養している職員および嘱託職員に対し、特別休暇として、年度内に3日までの休暇を取得できる制度です。男性女性を問わず、育児に積極的に参加する職員を奨励しています。



「育児休業規程」の改定

平成29年1月1日に「育児休業規程」を改定し、育児短時間勤務制度の対象となる子の年齢を法の規定を上回る小学校就学の始期に達するまでに拡大しました。

<過去の育児休業取得者数>

年度	H.29	H.28	H.27	H.26	H.25	H.24	H.23
取得者数	7名	6名	7名	6名	9名	9名	13名



当金庫はこれからも職員が働きやすい職場を作るため、ワークライフバランスの推進をしていきます。

## 研修体系

約2週間

### 入庫前研修

ビジネスマナーを中心に社会人基礎力を養います。

同期の仲間  
深まります!

内定

入庫

1年目4月

配属

1年目5月

職群選択

3年目4月

約1か月

### 入庫後研修

実際の営業店と同様の設備を用い、実務研修をおこないます。

## 研修風景



入庫前研修で基本知識・技能を修得、  
配属後もフォローアップ研修、事務研修等で  
頑張るあなたを応援します。



### 集合研修

集合研修

金庫内研修

入庫年次別育成研修

スキルアップ研修

外部研修

全国信用金庫協会

中国地区信用金庫協会

岡山県信用金庫協会

その他団体

### 職場内研修

職場内研修(OJT)

マンツーマン教育

### 自己啓発

自己啓発

通信講座

資格試験

検定試験

公的資格取得



## 先輩職員(2017年入庫)に聞いてみよう



代表理事講義

### ○おかやま信用金庫に就職する事を決意した決め手は?

学生の頃からずっと、生まれ育った岡手で働きたいと考えていました。そのため、営業エリアが岡山に限られているという点が就職の決め手でした。

また、地元の人や企業の力になれる金融という業種も魅力的でした。

### ○どんな後輩と一緒に働きたいですか?

前向きな人。一緒に頑張りましょう!

本店営業部 人見 友依子 (同志社大学院卒)

### ○おかやま信用金庫に就職する事を決意した決め手は?

地元岡手で働けることと、休みが暦通りという点に魅力を感じました。また、就職活動を進めていく上で、人事の方がとても優しい人たちだったので、一緒に働きたいと思えたことが一番の決め手でした。

### ○どんな後輩と一緒に働きたいですか?

素直でやる気のある後輩と一緒に働きたいです。また、金融機関は接客業でもあるので、積極的にお客様とコミュニケーションが取れる元気な後輩と働きたいです。

津島支店 山根 万穂 (ノートルダム清心女子大学卒)



うらじゃ



ファジアノ岡山オフィシャルスポンサーデー

### ○おかやま信用金庫に就職する事を決意した決め手は?

インターンシップに参加した際、関わった方全員が優しく接してくれました。更には、礼儀・マナー等社会人として尊敬できる場面が多く見られました。私は自己成長を続けたいと思っていたので、「この方達と一緒に働き、人間力を向上させたい。」と考え、就職を決意しました。

### ○どんな後輩と一緒に働きたいですか?

笑顔で明るく、大きな声で、人を選ばず挨拶が出来る後輩。また、人間力を高めようと向上心のある方。このような方々と一緒に仕事をしたいです。

藤田支店 田路 静矢 (島根大学卒)

### ○おかやま信用金庫に就職する事を決意した決め手は?

限られた営業エリアの中でよりお客様に近い目線に立ち、自身自身の人間力を活かして金融の面から地域活性化に貢献できる信用金庫に魅力を感じたことがきっかけです。また、会社説明会や先輩職員との座談会を通して、積極的に地域貢献活動を実施している、地域住民と近い距離感で接していると感じ、就職を決意しました。

### ○どんな後輩と一緒に働きたいですか?

何事にも前向きに取組み、疑問に感じたことを一つひとつ解決しようとする積極性を持った後輩と一緒に働きたいです。

当新田支店 片山 竜次 (公立鳥取環境大学卒)



職員視察研修



## 仕事内容インタビュー(当新田支店)

### 働く職員の様子

支店長  
1992年入庫

当新田支店  
大塚 健吾

支店長としての主な仕事は店舗経営管理、人事管理、お客様が利用しやすい店舗環境作りです。地域金融機関として法人・個人のお客様に付加価値のある金融サービスを提供するためにも、当金庫職員のES(従業員満足)を高めることが重要な役割です。そのため「やる気」「気づき」「自主性」「問題意識」を持たせる指導、職員個々の強みを活かすためのサポート、『お客様目線に立った』行動の指導を徹底しています。職員個々の意識を高める事で顧客ニーズに沿った行動が実践でき、結果としてCS(顧客満足)が向上すれば、中小事業者様への『事業価値向上』、地域住民様への『生涯価値向上』に繋がると考え、業務に対し熱意を持って取り組む人材の育成に努めています。

#### 仕事のやりがい

お客様から感謝された時です。預金・融資・預かり資産等様々な金融サービスを提供した際に、お客様より「ありがとう」「世話になったな」と言ってもらえた時にやりがいを感じます。また、過去在籍していた支店のお客様から「大塚さんは元気してるか?」と職員を通して聞いた時には、覚えてくれている事を嬉しく感じます。そのためにも、日頃からお客様とのコミュニケーションを大切に、どんなことでも相談していただける関係構築に努めています。



#### 先輩からのメッセージ

おかやま信用金庫は地域金融機関で一番身近な存在であると考えています。地域金融機関であるからこそ地縁・人縁が重要であり、仕事面だけではなく、私生活の行動においても責任と自覚を持たなければなりません。そういった日々の行動の積み重ねがお客様との信頼関係構築に必ず結び付きます。「縁」はどこで結び付かわかりません。もし、信用金庫業務に興味を持っていただき、「おかやま」のために一緒に働く事があれば、これも何かの「縁」だと思います。就職活動は皆さんの一生を決める大切な決断が求められます。後悔のないよう、全力で頑張ってください。

渉外担当者として毎日バイクでお客様のご自宅や会社へ訪問しています。仕事内容は預金業務から融資業務、資産運用のお手伝いまでフルバンキングでおこなっています。

訪問する際は「常に笑顔で元気よく」を心掛け、お客様に信頼していただけるよう頑張っています。そのために日々の何気ない会話も大事にし、お客様のために何ができるかを常に考えて業務をおこなっています。

渉外担当  
2013年入庫

当新田支店  
田中 直樹

#### 仕事のやりがい

お客様との距離を縮めることができた実感できた時、非常にやりがいを感じます。仕事をしていると、会社を経営している方、勤めている従業員の方、個人の方等、幅広い年齢層で様々なお客様と出会うことができます。お客様一人ひとりと時間を掛けて信頼関係を築いていく中で、お客様から「あなただから」という声をいただくことがあります。私自身を信頼していただき、相談して下さったときは非常に嬉しいです。お客様のあらゆる面に興味を持ち、お客様第一に考えて行動していけば、お客様から一番信頼されるベストパートナーになれると考えています。



#### 先輩からのメッセージ

就活中、うまくいく事ばかりではないと思います。うまくいかないときは自分一人で抱え込むのではなく、周りの人に相談する事が大切だと思います。悩みを誰かに打ち明ける事で自分自身すっきりとした気持ちにもなれますし、自分では考えが浮かばなかった解決策が見つかるかもしれません。苦しい時を乗り越えれば今まで味わったことのない達成感が生まれますので、妥協せずにやりきってください。



窓口担当  
2004年入庫

当新田支店  
水田 由華

(時間短縮勤務中)



私は窓口で入出金、振込等の事務処理、資産運用のご案内をしています。窓口での仕事は、まずお客様を笑顔でお迎えすること、次にお客様の求めていることを正確に把握し、スピーディーに処理することが求められています。

様々なお客様が来店されるので、受ける仕事も多種多様です。「大変だな」と感じる時もありますが、たくさんのお客様と顔を合わせてお話出来ることは、この仕事の最大の魅力だと思っています。お客様一人ひとりに合ったサービスを提供し、「また来たい」と思ってもらえるような接客を心掛けています。おかやましんきんのファンとなっただけでいい、これからも励んでいきます。

#### 職場の雰囲気

私には2人の子供がいます。2人ともまだ保育園児なので、育児短時間勤務制度を活用しています。子育てをしながら働くことは、精神的にも身体的にも辛い時があります。2人目を産んだとき、働き方をどうするか悩みましたが、「せっかく充実した両立支援制度があるから、正職員として働きたい」と思い復帰しました。復帰後は窓口リーダーとして、限られた時間内で精一杯頑張っています。

しかし、子供の急な発熱や病気で、休んだり早退しないといけない時もあります。そんな時、上司や同僚達は「仕事のことは気にしないでいいよ。子供をしっかりと見てあげて。」と優しい言葉を掛けてくれます。今、私が育児をしながら働くことが出来るのは、周りの方々の理解や協力があるからだと感じています。出産後も女性が働きやすい職場づくり、またその手本となれるよう、これからも頑張ります。

#### 先輩からのメッセージ

就活中は精神的にも身体的にも辛いことが多いですが、今悩み考えたことは決して無駄にはなりません。自分を見つめ直すきっかけにしていただき、この機会にしっかりと自分と向き合ってみてください。自分は何が得意なのか、自分がどんな仕事をしたいのか、また向いているのか、じっくり考える時間があるのは今だけです。みなさんと一緒に働ける日が来るのを楽しみにしています。



## 岡山市景観まちづくり賞 受賞

当新田支店は、良好な景観形成や魅力的なまちづくりに貢献していると認められ、建築物部門において「岡山市景観まちづくり賞」を受賞しました。植物の特性を活かした壁面緑化や道路沿いの低木の植栽配置に工夫をしています。また、狭い敷地に対して建物の屋根形状で水平への広がりを感じさせるとともに、玄関前の憩いのスペースが、地域の人々に提供される空間となっています。



## おかやま信用金庫の特色

おかやま信用金庫は「バリューアップ型金融」を実践することで、地域の経済を活性化させることを使命としています。

### ●「バリューアップ型金融」の実践

中小事業者様の「事業価値の向上」や、個人のお客様の「生涯価値の向上」に向け「バリューアップ型金融」を主軸として付加価値あるサービスの提供に努めて、地域の活性化に真剣に取り組んでいます。



お客様の価値を増大させることに何らかの形で貢献し、その価値の一部を対価として得るビジネスモデルです。

- セミナー等の開催
- 「後継者塾」、若手経営者の会
- 「おかやまPRODUCE」の運営
- 「ビジネス交流会」の開催
- 外部関係機関との連携
- etc...

## おかやま信用金庫の取組み

### 若手経営者の会「おかやまPRODUCE」

お取引先企業の若手経営者・後継者の皆様を対象に、①経営ビジョン構築とマネジメント能力強化 ②若手経営者・後継者同士の親睦、異業種交流 ③多種多様な分野の事業創成を図り、県内外、海外へ向けて、地元「岡山」から生まれた独自の情報の発信源となりうる組織づくりを目的として活動しています。経営者として体系的なマネジメント能力を身につけ、真の経営力強化を図るためのカリキュラムを提供するため、定例会では多種多様な分野の専門家によるセミナーや講演会を、また、ミーティングでは会員様同士アイデアを持ち寄り、商品・サービスの開発に向けた活動をおこなっています。



結成5周年記念講演

### ビジネスマッチング(ビジネス交流会)

中小企業の発展・成長における支援として、ビジネスマッチング(ビジネス交流会)を開催し、参加企業様の販路開拓・仕入先開拓をはじめ、企業間連携、経営上の課題解決等にご活用いただいています。このビジネスマッチングは「地元企業間の地域内需拡大」や「産学連携等による付加価値の創造」により、参加企業様の事業価値向上を図ることで、バリューアップ型金融モデルを実践しようとする取組みです。毎年春には当金庫単独による「おかやましんきんビジネス交流会」を、秋には県内8信用金庫と(株)日本政策金融公庫岡山支店中小企業事業・農林水産事業・国民生活事業、(公財)岡山県産業振興財団、(独)中小企業基盤整備機構中国本部、信金中央金庫岡山支店により組成された実行委員会が主催する「岡山県しんきん合同ビジネス交流会」を開催しています。



第14回岡山県しんきん合同ビジネス交流会

### おかやましんきん地域活性化支援制度「エリアサポート」

当金庫営業エリア内において新規性・独自性を有し、今後の成長・発展が見込まれる事業を営む事業者様を支援することで、岡山発のブランド創出、地域の活性化と発展に貢献することを目的として平成25年度に創設された当金庫独自の助成金制度です。

同制度を活用することで、地元岡山の事業者様の事業価値向上、ひいては地元岡山の活性化と発展の一助になることを目指します。



助成金贈呈式

## 具体的な取組事例

### 1 創業・新規事業

- ・クラウドファンディングの活用
- ・創業計画・新規事業計画の策定
- ・認定支援機関として国の「創業補助金」等の申請書作成支援
- ・公的支援制度認定に向けたサポート
- ・ベンチャー支援機関との連携ならびに連携大学との技術相談・共同研究
- ・経営革新計画や農商工連携等の国や県の施策に関する情報提供 等



### 2 販路拡大

- ・新たな販売先・仕入先を仲介するビジネスマッチング(ビジネス交流会)



### 3 経営全般

- ・当金庫所属中小企業診断士による経営相談
- ・若手経営者の会「おかやまPRODUCE」の運営 等



### 4 事業承継・M&A

- ・後継者不在等の譲渡希望企業に対するM&A仲介サポート
- ・M&Aを活用した営業エリア拡大や新分野進出のサポート
- ・事業承継対策についてのアドバイス 等



### 5 障がい者福祉体験研修/認知症サポーター養成講座

- ・職員向けに実施し、お客さまに安心してお取引いただけるよう、対応スキルの向上に努めています。



### 6 お取引先新入社員研修会/資産運用セミナー

- ・有益な情報提供や研修会を通じて、お客様の生涯価値の向上、事業価値の向上に努めています。



## 地域貢献に向けた取組み

### 信用金庫の日

信用金庫業界では、昭和26年6月15日に信用金庫法が公布・施行されたことにちなみ、毎年6月15日を「信用金庫の日」と定め、地域社会への日頃の感謝の気持ちを込めて、清掃活動や献血活動、映画鑑賞会等を実施しています。



### ファジアーノ岡山

当金庫は、サッカーJ2「ファジアーノ岡山」のオフィシャルスポンサーとして応援しています。その一環として「ファジアーノ岡山応援定期」を取扱いする等、地域とスポーツの架け橋を担っています。



### うらじゃ/西大寺会陽

「うらじゃ」へは、毎年当金庫職員が参加し地域社会の活性化に努めています。また、岡山を代表する行事「西大寺会陽」では、平成25年に当金庫が祝主を務めました。



### インターンシップ

岡山県内外の学校から学生を受入れ、信用金庫の業務体験や営業店見学(内山下スクエア)、若手職員との座談会等を通じて、信用金庫に対する業界理解を深めてもらう事を目的に実施しています。



おかやまが  好き あなたが  好き

おかやましんきんでは、  
こんな人材を求めています！！

## 求める人物像

- 明るく、笑顔で応対できる人
- バイタリティに富み、チャレンジ精神旺盛な人
- 自分の考えを持ち、物事を最後まで成し遂げようと地道に努力できる人
- チームプレーができる人
- 精神的にたくましく壁にぶつかってもへこたれない人
- 道徳観、倫理観を持った人



おかやま信用金庫

岡山市北区柳町1丁目11番21号

<http://www.shinkin.co.jp/okayama/>

おかやま信用金庫

検索 