

Link Information Systems Co., Ltd.

NETWORK

HOME

SUPPORT

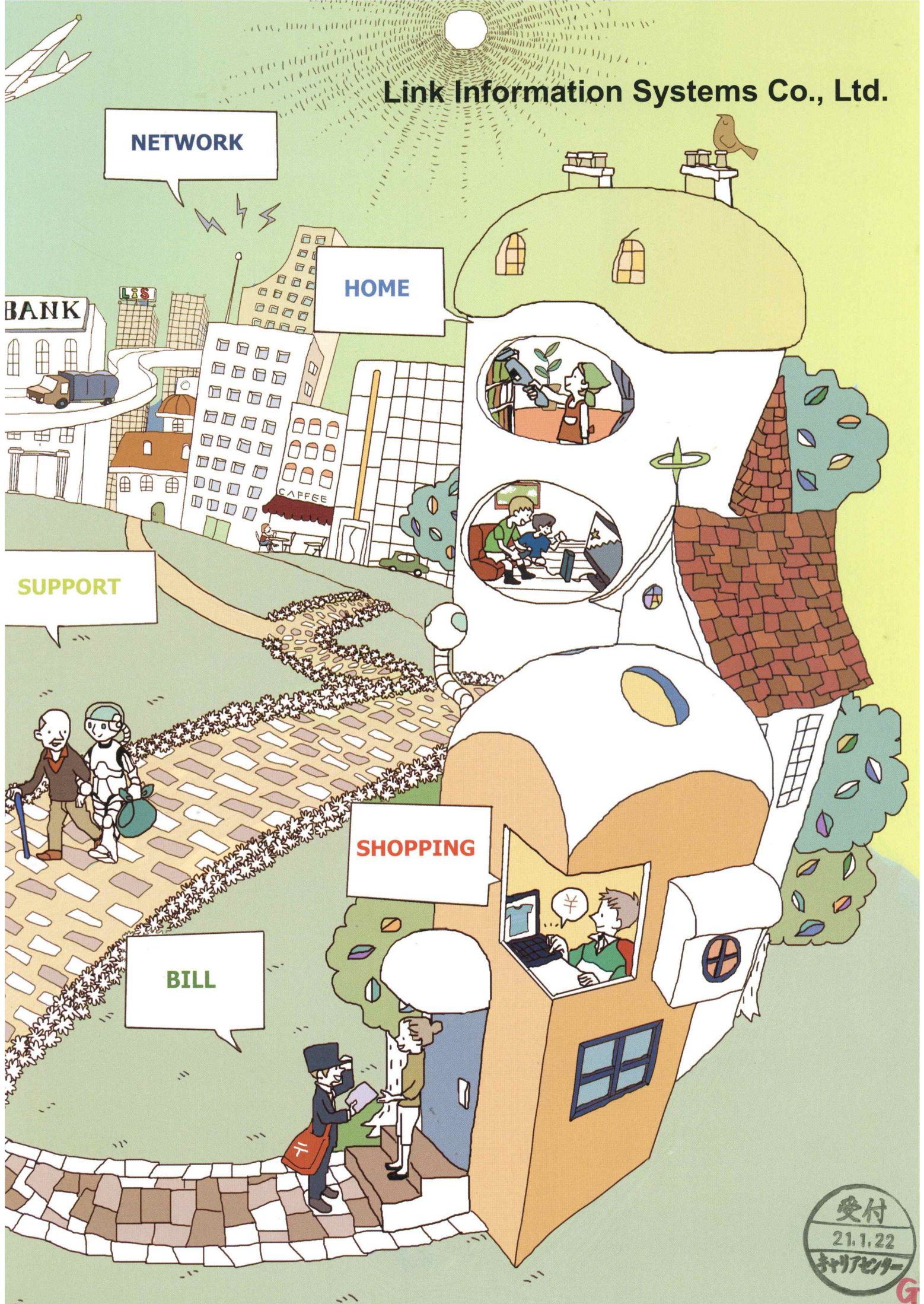
SHOPPING

BILL

受付

21.1.22

キャリアセンター



先輩社員が教えます！



リンク情報システム株式会社

って こんな会社！

ソフトウェアの開発を主軸業務として、ご依頼のシステムに対してコンサルティング・調査をもとに、設計・プログラミング・検証まで一貫したサービスを提供するのが我が社「リンク情報システム」。コンピュータネットワークのシステム・オペレーションやテレビ番組の字幕制作なども手掛けています。個人でコツコツ作業するイメージが強いシステム会社ですが、それはチョット違うかも！次のページからは、業務内容はモチロン、業務以外の（LIS）の裏側までお見せします！



入社して感じた
LISのココが魅力！

幅広い知識と 技術が身につく！！



制御システム事業部
航空宇宙システム部
S.I.

(2017年入社 / 高等専門学校・電気情報工学科卒)

現在、私はC#を使用したテレビ局の映像配信関連システムの開発に携わっています。以前に携わったプロジェクトでは、コンビニエンスストアの売上予測AIや航空関連システムの開発を行ってきました。仕事を通じてさまざまな言語や技術、知識を身に付けてスキルアップできることに大きなやりがいを感じています。また、職場にはそれぞれの得意分野を持った先輩がいて、

基礎から応用に至るまで和やかな雰囲気の中で丁寧に指導してくれました。リンク情報システムでは幅広い分野のシステム開発を手掛けています。私の所属する航空宇宙システム部だけでも、プロジェクトごとに開発しているものは様々。システム開発に興味のある人なら、「やってみたい」と思う仕事に出会える会社です。

多くの人もサポートできる 魅力的な仕事！



メディアサービス事業部
字幕制作部
A.M.

(2012年入社 / 4年制大学・法学部卒)

字幕制作と聞いて、どのような仕事か想像できる人は少ないと思います。この仕事は、聴覚に障害のある人や音が聞こえにくい人などのために、テレビ番組の音声や文字にするものです。映像を見ながら音声を聞き取り、キーボードで入力していきます。番組内のナレーション音声や出演者の声だけでなく、効果音なども文字や記号にします。ここまでくると「そういえば見たことあるな」と思う人もいるのではないのでしょうか。字幕放送は各家庭だけでなく

音声が出せない病院の待合室などでも利用されています。さまざまな場面で活躍し多くの人をサポートできることは、とても魅力的だと思います。配属当初は初めて使う制作システムや字幕のルールに戸惑いましたが、マンツーマンの研修体制で仕事を教わり、着実にレベルアップすることができました。自分が制作した字幕が初めてテレビで流れた時の感動は、今でも鮮明に覚えています。

日々の業務で 社会に貢献！！



メディアサービス事業部
ITサービス部
Y.M.

(2013年入社 / 4年制大学・工学部卒)

運用監視業務は、簡単に言うと「システムが利用できる環境を維持する」お仕事です。人が作ったプログラムで構成されているシステムは意外とデリケートです。何らかの障害が発生してシステムが利用できなくなることが度々あります。そんな時、障害の原因調査と復旧対応をするのが、私が所属している運用エンジニアチームです。障害対応だけでなく、障害に繋がる異常を事前に検知するために様々な作業を実施しています。

私が従事しているシステムは、放送事業に関わる大規模なもので、日々多くの作業を実施しています。その分遣り甲斐もあり、システムの安定稼働に寄与することで、社会に貢献している実感をもらえることがこの仕事の魅力です。入社当初は、情報技術の知識がゼロに近い自分に仕事ができるのか、と不安がありましたが、配属前の研修で知識は補完できました。配属後は、先輩方が一から丁寧に教えてくれたので、自分のペースで業務を覚えることができ、安心して業務に取り組みすることができました。



採用担当者からのmessage

～リンク情報システムが求める人物像～

「あなたにもう一度、仕事をお願いしたい」と お客様に思ってもらえる人になって欲しい

私たちは常にお客様からそう思ってもらえる会社を目指しています。お客様により良いシステム、サービスの提供ができるよう、そして、お客様からの信頼を得られるように日々努力しています。

私たちはその更なる力となってもらえる方を必要としています。



社長・富澤和美からのメッセージ

人材が財産。社員なくして会社なし。 仕事も遊びも自ら楽しみ、 ワザを磨いて良いサービスを。

従業員満足度への取り組み

情報サービス産業では、一人ひとりの役立ち度がとても大事なんです。そのため、働く人の能力や、やる気を発揮する環境が非常に重要。社員の満足度が低ければ、お客様に高いサービスは提供できません。満足度の基本は、まず、人間関係。社員同士良好な

関係を作ってほしいです。特に若い層には、いろんなイベント参加を通して仲間意識を高めてもらいたいですね。わが社には数々様々な社員交流の機会があります。ぜひ楽しんでください。

仕事の力は「好奇心」

「ITの知識がないし……」という理由で尻込みすることはありません。採用時のIT知識量は、実はそれほど重要ではないのです。それよりも仕事で大事なことは、まず「好奇心」。仕事への好奇心があれば、後か

らでも必要な知識が効率よく身にしみ込みます。「これはなぜなんだろう？」と探求する心が原点です。仕事のできる人というのは仕事経験を通して学べる人のことで、これも「好奇心」の成せるワザです。



仕事の力はアイデアで磨く

「早く仕事を覚えたい」「仕事をもっとうまく進めたい」「仕事の問題を解決したい」。そんな時に一番大事なのは「アイデア」なんです。何も新しいことを始めるときだけがアイデアではなく、日々の仕事で使う小さなアイデアの積み重ね

が大事です。…えっ、アイデア出しは苦手？大丈夫です。アイデア出しは才能ではなく、習得可能なスキル、コツを知ればOK。アイデアで仕事の質を上げられる人になって欲しいですね。

会社は「おもちゃ箱」

クリスマスの時期になると、サンタクロースの長靴が店先に並びます。あの赤い長靴の中にはいろんなお菓子がいっぱい入っているけれど、上の方しか見えませんよね。「見えないところにはどんなお菓子が入っているのだろうか？」。それを想像するだけで、こどもの頃の私はいつもワクワク感を覚えています。



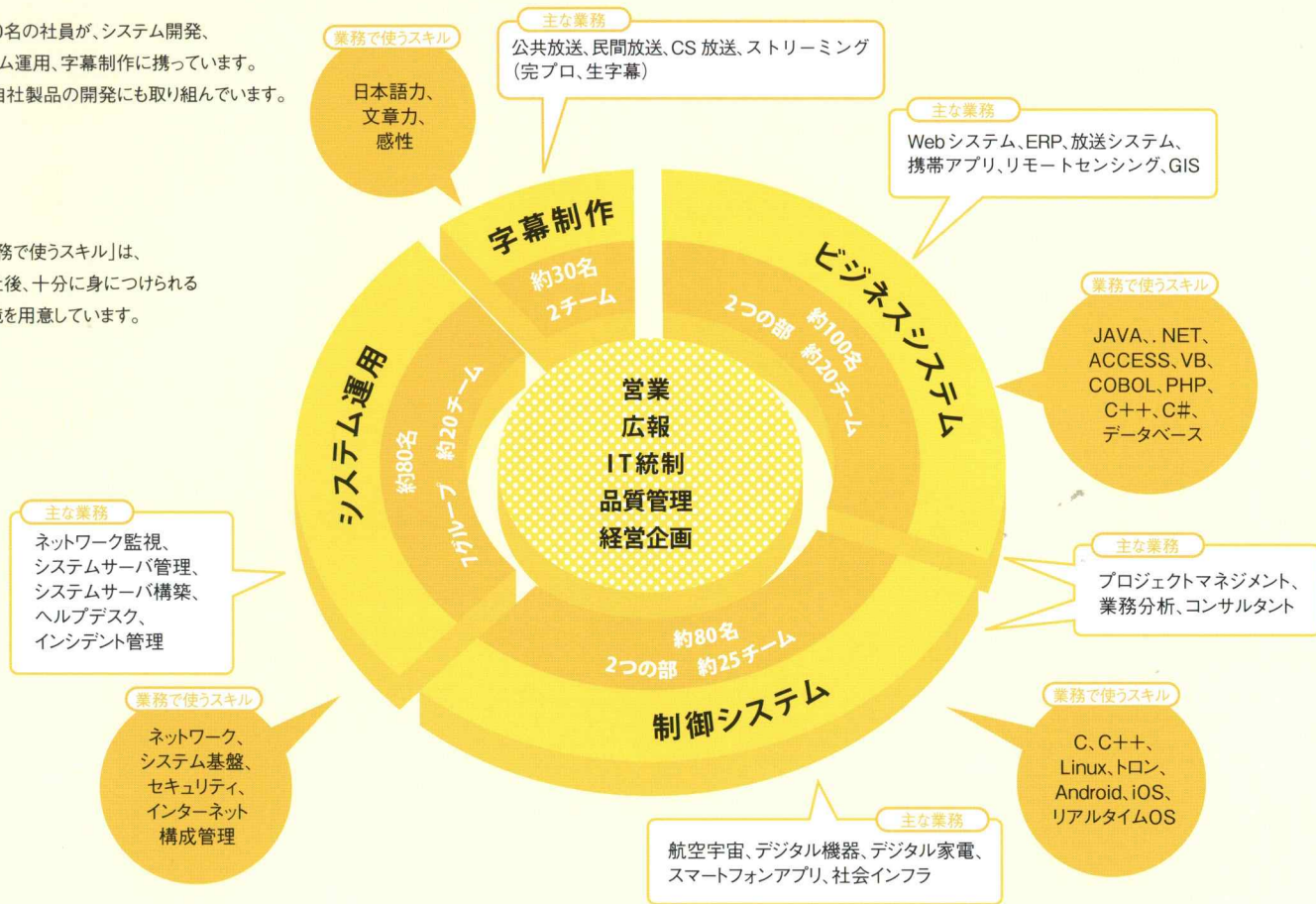
わが社では、放送局をはじめ、電機、宇宙、商社、公共、サービスなど、さまざまな業界・業種のお客様の仕事を受注しています。毎年新しい仕事も生まれ、社内には大小いろんな仕事があります。つまりそれは、社員がいるんな仕事に取り組めるということ。リンク情報システムは、そんなおもちゃ箱のような会社なのです。



【4部門・約60チーム】に分かれ、業務に取り組んでいます

約340名の社員が、システム開発、システム運用、字幕制作に携わっています。また、自社製品の開発にも取り組んでいます。

※「業務で使うスキル」は、入社後、十分に身につけられる環境を用意しています。



他事業部・チームとの交流が“ギュッ”と深まる 社内イベント&サークル活動!

仕事はもちろん、プライベートも楽しむのが“LIS”流。先輩・後輩、部署間の枠を超えた交流イベントやサークル活動が盛んです。

社内イベント



▲「ボウリング大会」での1ショット。毎年選出される幹事によって様々なイベントを計画し、実施しています。屋形船や、バーベキュー、果物狩りなど、毎年バージョンアップしたイベントを実施しています。



▲社員旅行は大体国内外3箇所を設定し、選択可能にすることで、できるだけ多くの社員が参加できるようにしています。行き先は他のイベント同様、選任幹事が決定。他にも大忘年会、新人歓迎会はほぼ毎年開催しています。

サークル



サークル活動を通して趣味を同じくする仲間が集まり、休日や会社帰りに活動をしています。複数のサークルに所属して交流の場を広げている人も多くいます。



野球部、テニス部、サッカー部、軽音部、ゴルフ部

注目!

ロボットコンテストに参加!



ETソフトウェアデザインロボットコンテスト(略してETロボコン)への参加を通して、技術の向上を図っています。ETロボコンは「組込みシステム」分野における技術教育をテーマに、決められた走行場で指定コースを自律走行する競技で、同一のハードウェアに分析・設計したソフトウェアを搭載し、競います。2010年は、新人3人組がチャンピオンシップ大会への出場を果たしています!

LISをよく知るコラム 2

システム系の会社って、やっぱり男性の方が多い?

比較的、男性が多い職場ですが、女性の割合も増えつつあります。当社では、処遇や社員教育について男女で違いはありませんし、長く活躍していただけるように、女性社員の場合は、法律に基づいて産前産後休暇および育児休業制度を完備しています。



ビジネスシステム事業部 第2システム部 チームリーダー M.K.

将来、当社を代表するであろう精鋭のチームメンバーに支えられ、お客様の下でお客様のビジネスが円滑に遂行できるよう、システム周りのお手伝いをさせていただいています。リーダーとして日々考えることといえば、チームメンバーとお客様の橋渡し役になること。お客様と触れ合い、学び、成長して自主性を高めることができれば、と考えています。さて、次に思いを巡らすべきはアナタとリンクの橋渡し役になることですか。。。



メディアサービス事業部 ITサービス部 チームリーダー A.D.

多くのお客様のサーバーが集まるデータセンターでリーダーとして働いています。仕事はサーバーやネットワークの監視と障害対応およびお客様問合せ窓口業務です。様々なサービスにおいて高品質を保ちながら24時間365日提供し続けるため、チーム全員で頑張っています。リーダーとしてはメンバーに十分力を発揮してもらうことに心を配っています。問題の解決策を考えることが好きな方、人とのコミュニケーションが得意な方は大歓迎です。



メディアサービス事業部 字幕制作部 部長代理 K.S.

聴覚に障害をお持ちの方向けにテレビ番組に字幕をつける仕事です。現在35名ほどのスタッフがおり、そこでリーダーとして働いています。私が大切にしているものはスタッフ間のコミュニケーションです。お互いに相手の仕事をしっかり理解していないと字幕の仕事はうまくいきません。職場は和気あいあいとしていて、お母さん社員も活躍しています。ランチではリーダーであることを忘れて、みんなと世間話に花を咲かせています。人と言葉と入力業務が好きな方、お待ちしております。



制御システム事業部 エンベデッドシステム部 部長代理 K.K.

某社で通信系プラットフォームの開発を行っています。チームリーダーとして心がけていることは「お客様から必要とされるチームを作る」ことです。お客様からの要望に答えるだけでなく、こちらからの提案もできるようにチーム全体のスキルアップを目指しています。スキルアップに欠かせないのが、問題を自力で解決することです。そのために、メンバーには仕事を任せて責任感を持って仕事をしてもらっています。粘り強く、最後まで諦めない方と一緒に仕事をすることを楽しみにしています。

LISをよく知るコラム 1

「コンプライアンス」への取り組みは?

社会的な存在として信頼を得るために、一方では情報を開示し、機密情報は厳格に保護し、環境には負荷をかけないようにする、といった「コンプライアンス経営」が当たり前の時代。今日の企業は、より公正な活動を求められています。当社も、ISMS (ISO27001) やプライバシーマークの取得を通し、公正な組織であるべく努力を続けています。



詳しくはWebへ!

「人財」だからこそ、一流技術者を育てるサポートは欠かせません

新人研修はもちろんのこと、メンタル面、テクニカル面、ビジネス面の育成も重視し、各種研修や実務でのサポート環境を整えています。

新人社員研修

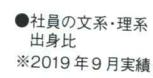
技術的な知識や技能は、研修やOJTを通して学んでいきます。2か月間の集合研修の後は、OJT担当者が新入社員一人ひとりにつき、その人に合わせた育成計画に基づいて、しっかりと育成します。

11月末~3月末	4月	4月~半年間	新人研修が終わると...
入社前教育 約2~3ヶ月 ● ビジネス基礎研修 ● 初心者プログラミング研修	入社時研修 合宿形式で2泊3日 ● プロフェッショナルマインド ● ビジネスマナー 入社後研修 集合形式で約1~2ヶ月	OFF-JT ● ITエンジニア養成研修 OJT ● システム開発・運用演習 ● 部門別実務研修	さまざまな【社員技術研修】があります ● 先端技術研修 ● 専門技術ブラッシュアップ研修 ● 資格試験受験支援 ● リーダー研修 ● 自主勉強会 ● 海外研修 ● コンプライアンス研修

LISをよく知るコラム 3

文系・理系、どちらの出身者が多い?

当社では、理系出身者が半数を占めています。だからといって、文系出身ではできないという仕事ではありません。文系出身の社員も第一線で活躍しています。それは、入社してからコンピュータに関する知識や業務で使用する技術をしっかり学ぶからです。理系、文系どちらの学生の方も大歓迎です。



入社後の社会人 ライフをイメージ! 先輩の1日に密着

何時に出勤して、毎日どんな仕事をしているのか。残業があるのかも気になる。LISで働く姿をイメージする参考にして下さい。

ビジネスシステム事業部 第1システム部 (2007年入社 専門学校 情報システム科卒)



R.I.

- 7:30 起床
 - 8:30 出勤
満員電車を回避してゆくり出勤
 - 9:30 会社到着
メールチェックと対応1日の業務整理
 - 10:00 作業開始
システム設計やコーディング
 - 12:00 昼食
渋谷で同僚とランチ
 - 13:00 作業開始
午前作業の継続
お客様とメール、電話などのやり取り
 - 17:30 進捗確認
チームで進捗報告会議
 - 18:00 退社
身の回りの整理を行い、退社
 - 19:30 帰宅
自宅夕食
- 納期間近や動作テスト中などは...
- 18:30 残業
お客様対応の作業や動作テスト
 - 21:30 退社
身の回りの整理を行い、退社
 - 22:30 帰宅

LISをよく知るコラム 4

先輩たちの出身校は?

全国の国公立大学・大学院、高専、情報系専門学校・短期大学出身の先輩たちが活躍しています。大学や大学院卒業の場合、文系・理系や学部・学科は問いませんが、専門学校、短期大学の場合は、情報系の学部に限ります。

<近年の採用実績校>
 亜細亜大、お茶の水女子大、学習院大、神奈川工科大、九州大、工学院大、公立はこだて未来大、國學院大、国士館大、湘南工科大、昭和女子大、聖心女子大、専修大、創価大、千葉工業大、中央大、東海大、東京工科大、東京女子大、東京電機大、東北工業大、東洋大、日本大、日本工業大、弘前大、福岡工業大、法政大、北海道科学大、武蔵野美術大、立教大、早稲田大、宇都宮ビジネス電子、太田情報高専、大原情報ビジネス、KCS北九州情報、総合技術工学院、トライデントコンピュータ、日本工学院、日本工学院八王子、北海道情報、阿南高専、有明高専、一関高専、宇部高専、大分高専、香川高専、鹿児島高専、北九州高専、釧路高専、熊本高専、高知高専、神戸高専、仙台高専、鶴岡高専、東京高専、徳山高専、都立産技高専、福井高専、福島高専、松江高専、米子高専

SPACE

CONTROL

MONITOR

OFFICE

ACCESS

BUSINESS

CAPTION

CLOSING ACCOUNTS

CELLPHONE

MEDICAL CARE

HOSPITAL

