

# J A 宮崎信連のご案内

(宮崎県信用農業協同組合連合会)

— 平成30年度採用のご案内 —



G U I D A N C E 2 0 1 8



J



# 2018年卒業予定の 学生の皆様へ



経営管理委員会会長  
篠原 一利



代表理事理事長  
河野 正年

当会は、昭和23年設立以来、宮崎県農業の発展と農家経済の向上はもとより、地域経済・社会の繁栄に役立つ金融機関を目指して、事業を運営してまいりました。

また、全国一体的事業運営と破綻未然防止システムを柱とした「JAバンク基本方針」のもと、当会は農業専門金融機関、地域金融機関としてJA・信連・農林中金一体となった業務機能の発揮と併せ、財務の健全化、リスク管理の強化に取り組んでいるところであります。

今後も、農業はもとより地域の発展と皆様のご要望にお応えできるよう、役職員一体となって、なお一層のサービスに心掛けてまいります。

宮崎県の農業と金融業務に興味を持ち、JAバンク会員の一人として、会員や利用者の皆様、更には地域社会に貢献したいという意欲旺盛な人材を求めています。

## 宮崎県信用農業協同組合連合会

宮崎市霧島1丁目1番地1

電話 代表 0985-31-2062(総務課)

Eメール soumu@sin-mz-ja.or.jp

ホームページ <http://shinren.ja-miyazaki.jp/>

G U I D A N C E  
2 0 1 8

平成30年度採用データは次のとおりです。

- 1. 職種**  
総合職
- 2. 主な仕事の内容**  
信用（金融）事業に関する職務およびJAバンク指導・推進業務
- 3. 給与**  
大卒月給178,300円程度（2017年4月初任給（基本給）予定）  
短卒月給159,000円程度（2017年4月初任給（基本給）予定）
- 4. 諸手当**  
通勤手当・時間外手当・家族手当等
- 5. 昇給**  
年1回
- 6. 賞与**  
年2回
- 7. 勤務場所**  
①宮崎市霧島1丁目1番地1 JAビル  
②その他、県外（福岡・東京）勤務地あり
- 8. 勤務時間**  
8：30～17：00（昼食休憩1時間）
- 9. 休日休暇**  
土曜・日曜・祝日・12月31日および1月2日・3日  
年次有給休暇（初年度11日）および特別休暇等
- 10. 保険**  
雇用保険、労働保険、健康保険、厚生年金
- 11. スポーツ・文化クラブ**  
野球・ゴルフ・バレー等

※リクナビ・マイナビにも掲載中です。

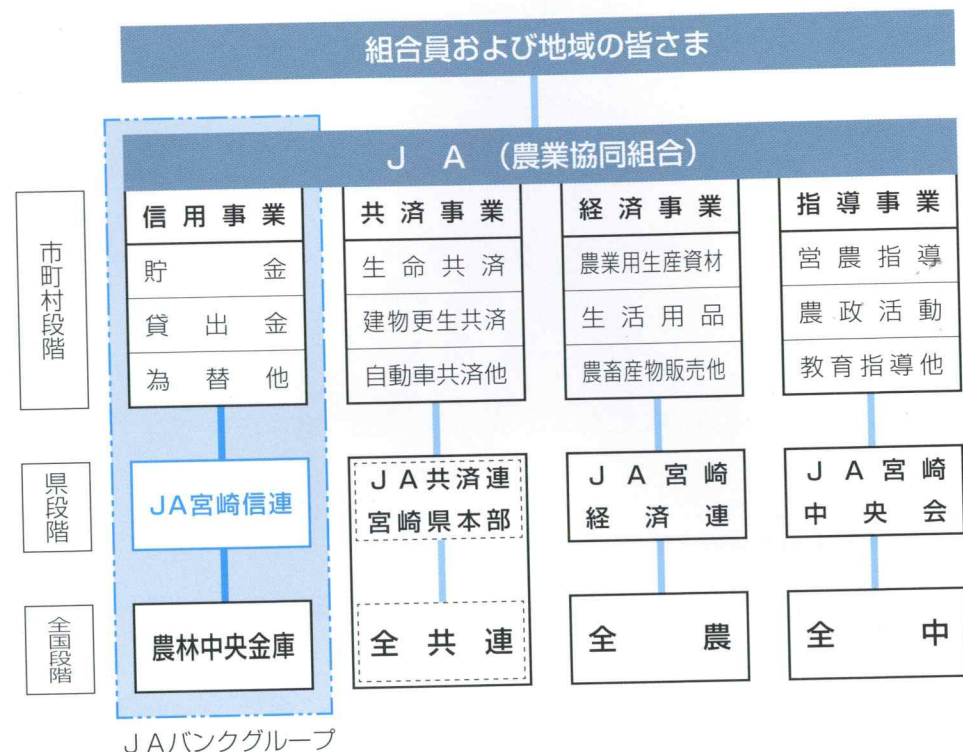




### 三 経営方針

当会は、「一人は万人のために、万人は一人のために」の協同組合精神に基づき、信用事業を通じて宮崎県の農業と地域経済の発展に寄与することを経営方針としております。

#### ● JAグループ組織図



### 三 中期経営計画

当会は、平成28年度から30年度の中期経営計画を策定し、下記の基本方針のもとで、組合員や地域の皆さまに信頼される経営、かつ利用者主導のサービス提供を目指した業務運営を行っております。

1. 組合員等利用者の満足度向上に向けた信頼されるJAバンクの構築
2. 経営体質の強化・安定による収益確保と会員への還元機能強化

### 三 事業の概況(平成27年度)

#### ● 貯金

会員である県内JA貯金の増強対策を支援するとともに、農業関連団体等や地方公共団体との取引深耕に努めた結果、期末残高は前年比354億円増加し、6,102億円となりました。

#### ● 貸出金

農業関連団体等および地方公共団体・員外への積極的な融資推進を行い、会員向け融資残高が大きく増加したこと等から、期末残高は前年比45億円増加し1,078億円となりました。

#### ● 余裕金

有価証券は、公社債・外国証券の中長期債の運用と株式運用を行いました。期末残高は前年比60億円減少し1,477億円となりました。

預け金は、農林中金への預金を中心に運用しました。期末残高は前年比364億円増加し3,807億円となりました。

#### ● 受託貸付金

日本政策金融公庫（農林水産事業）資金残高については農業労働力の減少や飼料価格の高止まり等厳しい環境にあったものの、農業経営基盤強化資金の無利子化措置等も含め長期・低利融資制度の周知に努めたことから前年比330百万円増加し132億円となりました。

日本政策金融公庫（国民生活事業）教育資金残高については景気低迷等の影響もあり前年比46百万円減少し198百万円となりました。

住宅金融支援機構資金残高については新規貸付がなかったことから前年比12億円減少し63億円となりました。

結果、受託貸付金等の期末残高は前年比10億円減少し198億円となりました。

#### ● 損益状況

経常利益は、前年比1億円減少し29億円となりました。当期剰余金は、前年比1億円減少し24億円となりました。

### 三 業務のご案内

#### ● 貯金業務

会員であるJAをはじめとして、各JA連合会、地方公共団体、農業団体、企業そして地域の皆さまから貯金をお預かりしております。

地域・企業の皆さまにもお気軽にご利用いただけますよう、総合口座をはじめとして定期積金、各種定期貯金等を取り揃えております。

JA貯金は、全国農協貯金ネットサービスおよびCDオンライン提携により全国のJA・ゆうちょ銀行・セブン銀行・コンビニATM（ローソン・イーネット）のCD・ATMで預け入れ・払い戻し（法人キャッシュカードは除く）ができます。また、CDオンライン提携により全国の金融機関のCD・ATMで払い戻し（法人キャッシュカードは除く）もできます。

地域金融機関として、皆さまのニーズにお応えできる商品開発等一層のサービス向上に努めてまいりたいと考えております。



※ 現行の金利とは異なる場合があります。



● **貸出業務**

会員であるJAをはじめとして、各JA連合会、地方公共団体、農業法人および団体、企業そして地域の皆さまへも融資を行っております。

豊富な資金は、運転資金、設備資金、住宅資金のほか、地域の皆さまへの各種ローンにも幅広くご利用いただけます。

そのほか、農業法人の皆さま向けにアグリプロモートローン「にないて」も準備いたしております。



※ 現行の金利とは異なる場合があります。

● **為替・決済業務**

全国のJAをはじめすべての金融機関と提携し、振込・送金・代金取立等の内国為替業務を行っております。また、各種公共料金・税金等の口座振替業務、給与・年金等の口座振込業務も行っております。

● **日本銀行歳入復代理店業務**

日本銀行歳入復代理店として、各種国庫金（国税、国民年金保険料等）の収納事務を行っております。

● **資金証券業務**

地域の皆さまの運用ニーズにお応えするため、投資信託の窓口販売業務を行っております。また、余裕金運用としては、公社債および農林中金への預け入れを中心に、安全かつ効率的な運用を行っております。

● **受託業務**

日本政策金融公庫（農林水産事業・国民生活事業）、住宅金融支援機構等の受託金融機関として、農業・地域の振興、子弟の教育等に必要の長期低利資金を取扱っております。

● **JA推進業務**

県下JAの信用事業を統括・指導する金融機関として、地域に密着した、より質の高い金融サービスの企画・開発、ならびに社会貢献事業への支援・広報等を行っております。

また、県下JAと連携を図り、JA信用事業の拡大・伸長のための指導・推進支援等に努めております。

● **JA指導業務**

JAバンク基本方針に基づき、県下JAの健全経営の確立・経営基盤強化に努めており、JA信用事業の資質向上を目的とした種々の指導・研修を行っております。

また、JAバンク宮崎人材開発計画に基づき、JA向けに集合研修、通信教育、検定試験を実施しております。

≡ **地域貢献情報**

当会は、宮崎県を事業区域として、地元のJA等が会員となって、お互いに助け合い、お互いに発展していくことを共通の理念として運営されている相互扶助型の農業専門金融機関であるとともに、地域経済の活性化に資する地域金融機関です。

当会は農家組合員の皆さまの経済的・社会的地位の向上を目指し、JAとの強い絆とネットワークを形成することによりJA信用事業機能強化の支援を行うとともに、地域社会の一員として地域経済の持続的発展に努めております。

また、資金供給や経営支援などの金融機能の提供にとどまらず、環境、文化、教育といった面も視野に入れ、広く地域社会の活性化に積極的に取り組んでおります。

● **農山漁村等地域の情報集積を活用した持続可能な農山漁村等地域への貢献**

JAバンクによる食農教育を中心とする教育実践活動を通じ、子どもの農業に対する理解の深耕を図り農業ファンの拡大および地域の発展に貢献することを目的に、平成20年度から「JAバンク食農教育応援事業」として教材本贈呈事業や教育活動助成事業を行っております。



「教材本」



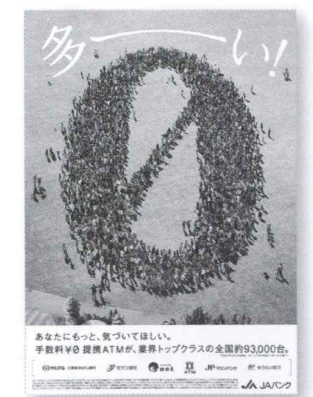
「宮崎県教育庁永山学校支援監に教材本を贈呈」

● **JAバンクATMの手数料を一律無料化**

全国のJAバンクでは、平成20年7月22日からJAバンクATM（CDを含む）の入出金取引にかかる時間外手数料を終日無料とするサービスを開始しております。

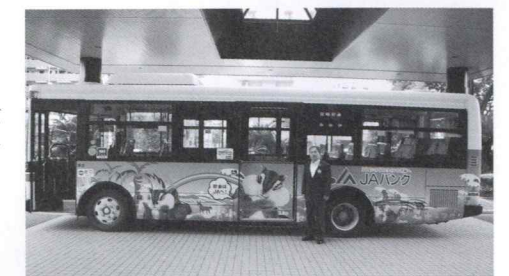
JAバンクのキャッシュカードをお持ちの皆さまは、ご利用時間帯にかかわらず、全国のJAバンクATMでのご入金、ご出金を無料でご利用いただけます。

また、平成25年11月18日よりコンビニATM2社（ローソンATM・イーネットATM）との提携も開始され、平日および土曜日の無料時間帯では、セブン銀行と同様に手数料無料でご利用いただけます。



● **ちょりスカラーバスの運行**

JAバンクのイメージアップを目的に、JAバンクイメージキャラクターである「ちょりス」を活用したカラーバスを宮崎・都城・延岡の各市および近郊3路線で運行しております。県内名所の風景をバックに「ちょりス」を描いており、JAバンクの親しみやすさをPRしております。



「ちょりスカラーバス」



## 当会のあゆみ

昭和 23年	● 宮崎県信用農業協同組合連合会設立
38年	● 貯金量50億円達成
39年	● 全国農協貯金者保護制度発足
41年	● 貯金量100億円達成
48年	● 全国農協信用事業相互援助制度発足
49年	● 支所をすべて廃止
51年	● 貯金量500億円達成
52年	● 九州地区農協オンラインセンター設立
53年	● 貯金量1,000億円達成
54年	● 全国銀行内国為替制度加盟
55年	● 貯金オンラインシステム稼働
57年	● 県内農協貯金ネットサービス取扱開始
59年	● 系統貯金ネットサービス取扱開始
	● 貯金量2,000億円達成
60年	● 貸出金オンラインシステム稼働
	● 市場金利連動型貯金(MMC)取扱開始
61年	● 自由金利型定期貯金取扱開始
62年	● 第三次全銀システム稼働
	● 宮崎地域CDネットサービス(MCS)取扱開始
	● 信連内OAシステム稼働
63年	● 国債等公共債の窓口販売業務取扱開始
	● 受託貸付金オンラインシステム稼働
平成 元年	● 特定信連として指定
	● 貯金量3,000億円達成
2年	● 業態間CDオンライン提携(MICS)
3年	● 自動化機器の日曜日稼働
	● 外貨両替業務取扱開始
5年	● 宮崎市霧島1丁目1番地1へ新築移転
6年	● 流動性預貯金金利の自由化(預貯金金利完全自由化)
	● 貯金量4,000億円達成
7年	● 第四次全銀システム稼働
8年	● 新オンラインシステム稼働
9年	● 自動化機器の祝日稼働
10年	● クレジットカード会社との自動キャッシングサービス取扱開始
	● 宮崎県信用農業協同組合連合会創立50周年
11年	● 「JA宮崎信連西暦2000年問題対策本部」および「西暦2000年問題対策プロジェクト」設置
12年	● 証券投資信託受益証券等の窓口販売業務取扱開始
	● 郵便貯金とのCD・ATM提携
	● デビットカード取扱開始
13年	● 外貨預金業務取扱開始
	● JAネットバンクサービス開始
	● 系統イントラネットシステム稼働
14年	● JAバンクシステムの宮崎県本部設置
	● 経営管理委員会制度導入
15年	● 確定拠出年金の取扱開始
	● 第五次全銀システム稼働
16年	● JASTEMシステム稼働
17年	● ペイオフ全面解禁
	● セブン銀行とのATM提携
19年	● 新BIS規制の導入
	● ローンセンターの設置
20年	● JAバンクATMの顧客手数料の全国一律無料化
21年	● 貯金量5,000億円達成
22年	● 日本銀行歳入復代理店事務取扱開始
23年	● 手形交換所準社員銀行として参加
	● JASTEM次期システム稼働
	● 年金センターの設置
	● 第六次全銀システム稼働
24年	● 県内JAの定期性貯金の商品統一を開始
25年	● コンビニATM(ローソン・イーネット)提携
26年	● 法人JAネットバンクサービス開始
27年	● JAバンクでんさいサービス開始
	● 貯金量6,000億円達成

## 先輩職員の情報



甲斐 文規 Kai Fuminori

融資部 融資課

久留米大学  
経済学部 経済学科

2014年入会

### 【これが私の仕事】

県内のJAからお預かりしている資金を原資として、法人のお客様に対して融資をする業務を担当しています。普段の業務では、既存のお客様を定期的に訪問し、業況把握や情報提供、資金需要等の聞き取りを行い、事業継続・発展を金融の面からお手伝いをさせていただいています。また、新規開拓にも力を入れており、未だお取り引きのない法人にも定期的に訪問することで関係構築を図っています。

### 【私がこの職場を選んだ理由】

大学では経済学部で主に金融関係を専攻しており、大学で学んだことが実際の現場ではどうなのかと興味を持ったのが就職活動の第一歩でした。金融機関といっても規模の大小やターゲットとする顧客など種類は様々ですが、当会はJAの金融機関ということで規模観やターゲット層のイメージがやすく、特に宮崎は農業が盛んな地域ですので、「JAの金融機関=県の産業を支援する」という私の理想に近い仕事だと思ったのが、当会を選んだ理由です。

### 【仕事をするうえで一番大切にしていること】

融資業務とは、お客様との面談の中で業況を把握し、資金需要を聞き取り、それに見合った融資を行うことで金融の面からお客様をサポートするという役割を担っています。できる限りお客様の希望に沿った内容で、迅速に対応することはとても大切なことです。限られた時間の中で、業界の動向も踏まえ財務分析を行い、お客様の経営内容をしっかりと把握した上で、迅速かつ適切なご提案ができるよう心掛けています。

### 【1日の仕事の流れ】

7:40~	出勤 ・新聞やネットニュースから県内外の農業情勢や取引先に関係する内容をピックアップ。 ・訪問する農業法人の情報収集、経過時間などの段取り、資料準備。
8:20~	朝礼 ・課内の1日の業務内容を確認。
9:00~	農業法人アプローチ(1日3~4社程度) ・前日までにアポ取りしていた既往先へ訪問し、業況ヒアリングや資金需要の把握を行う。 ・未取引先への新規アプローチでは、訪問主旨や融資商品の案内を行う。
15:00~	帰会后、優先順位をつけて以下の業務を行う。 ①「アポ取り」 ・次回訪問の約束を取り付ける。 ・1日の行程表を作成する。 ・訪問予定の法人を事前に調査する(業種・業界・品目・相場)。 ②「業務報告書作成」 ・1日の訪問内容を報告書にして回付する。 ・併せて次回訪問時の提案内容等を検討する。 ③「稟議・決算報告作成」 ・既往先の決算期ごとに、決算書類を受領して報告書を作成する。 ・融資相談を受けている案件については、稟議書を作成し決裁を仰ぐ。
17:00~	終業 ・業後は野球の練習、飲み会など充実した日々を送っています。





高橋 こずえ Takahashi Kozue  
資金証券部 資金証券課

宮崎産業経営大学  
経営学部 経営学科

2014年入会

【これが私の仕事】

県内JAからお預かりしている資金を原資に、国債や外国証券、株式などの有価証券を運用し収益確保を行うとともに、JA等へ安定的な還元を努める部署に所属しています。有価証券の運用を行うフロント業務と、保有している有価証券の管理を行うバック業務に分かれており、私はフロント業務の株式運用を行っています。国内外の金融情勢の動向を確認しながら今後の投資戦略について考え、運用方針に基づき株式の売買を行います。一回の取引で取り扱う金額が大きいため、常に緊張感を持ちながら日々業務に励んでおります。なかなか経験のすることのできない業務に携われ、貴重な経験を積んでいると実感しています。

【数ある金融機関から当会を選んだ理由】

私は地元である宮崎の企業で働き、地域に貢献できる仕事に就きたいと思い就職活動を行っていました。就職活動を通じて当会の存在を知り、農業県である宮崎に金融面からサポートできる組織であること、県内のJAバンク業務の中核であり、農業を営む方々のお役に立てること、さらに祖母が農業を営んでいるため、幼いころからJAを身近な存在と感じており、私もJA組織の一員として貢献したく当会を選びました。

【就職活動中の学生へのアドバイス】

就職活動を行うにあたり、何に軸を置くかが大事になってくると思います。まずはその軸を決め、自己分析や企業分析、可能であればOBやOG訪問を行い、実際に働いている人に話を聞くことをお勧めします。大学の就職課や友人と情報共有し、コミュニティを広げていくと様々な企業と出会う良い機会となりますので、活用することをお勧めします。激化する就職活動ですが、楽しみながら頑張ってください。

【1日の仕事の流れ】

8:30~	朝会 ・前日の国内市場の振り返りや海外市場の動向について確認。 ・1日の流れを予想し、売買について検討。
9:00~	午前の取引開始 ・朝会の内容に沿って、相場の値動きや相場の流れを確認しながら運用。 ・運用方針に基づいた運用の提案および証券会社への注文。
11:30~	昼休憩
12:30~	午後の取引開始 ・午前と同様に運用の提案、売買を行う。
15:00~	取引終了 ・当日に売買を行った株式等の事務処理。 ・当日の国内市場の振り返りや海外市場の動向について確認。 ・当日の売買にかかる常勤役員への報告等。
17:00~	終業 ・業後はバレーの練習や飲み会など楽しい時間を過ごしています。



原 理斗 Hara Michito  
JAバンク推進部 JAバンク企画課

宮崎公立大学  
人文学部 国際文化学科

2015年入会

【これが私の仕事】

県内JAにてお取り組みいただき、統一キャンペーン（貯金・ローン）の企画や対象期間中の実績管理等を行っています。多くの方々にJAを利用していただけるような商品の考案や、JAの方々よりお客様向けに推進していただく際に有効なツールとなるような商品企画を心掛けています。

また、当課では特にJAの方々や職場の方々とのコミュニケーションが重要になるので、自ら積極的に会話するように心掛けています。

【就職活動中の取り組み】

就職活動については、金融機関を中心に行いました。多くの企業の説明会や試験を受け、その企業の雰囲気などを感じ取るなかで、当会はとても和やかな雰囲気だったことを覚えています。また、私は金融機関を中心に就職活動を行いましたが、自分が希望する業種以外の企業の説明会などに参加することで、働くことに対する幅広い意見を聞くことも重要だと感じました。

【入会してから現在までの思い出のエピソード】

会議において、私自身が初めて企画した商品の提案を説明し、その企画案が承認され、キャンペーンとして実施されたことです。会議には県内JAの部長、課長の方々が参加されており、そのなかで企画案を説明するのは緊張しましたが、企画案が承認されキャンペーン実施が決定した瞬間はとても嬉しかったことを覚えています。会議での説明は毎回緊張しますが、私自身が企画したキャンペーンが実施されることへの喜びのほうが大きく、とてもやりがいを感じています。

【ある1ヶ月の仕事の流れ】

初旬 (1日~10日)	・前月末時点におけるJA貯金・貸出金の動向や、各種キャンペーン実績の取りまとめおよび報告を行う。 ・キャンペーン期間終了後、懸賞付キャンペーンにかかる抽選会を実施し、当選者の選定を行う。
中旬 (11日~20日)	・月初に取りまとめたJA貯金・貸出金等の各種実績のJAへのフィードバックや、キャンペーン実施に関する通知文書の作成および発出を行う。 ・JAの実績等を管理している専用端末にて、JAからの問い合わせの対応を行う。
下旬 (21日~31日)	・中旬に引き続き、JAに対する通知文書の作成および発出を行う。 ・翌月に開催予定の会議に向けて、今後、実施が予定されているキャンペーンの会議資料の作成、および会議で使用する会場の準備等を行う。



## 共済会の活動



大富 梨沙 Ohtomi Risa

融資部 受託管理課

南九州短期大学  
国際教養学科 医療事務コース

2016年入会

### 【これが私の仕事】

当課では、(株)日本政策金融公庫(以下「公庫」)、(独)住宅金融支援機構(以下「住金」)および県などが取り扱っている資金を受託して、お客様へ融資を行っています。日々の業務では電話対応が多いですが、公庫や住金などの関係機関や各JAおよびお客様と綿密に連携をとることを大切にしています。関係機関に対しては、資金の貸出や延滞者の報告およびお客様から回収した資金の送金を行い、また、お客様に対しては資金の貸出・回収および延滞者への督促などを行っています。

### 【私がこの職場を選んだ理由】

私は、両親が農業を営んでおり、幼い頃からJAを利用している両親の姿を見ていたため、JAを身近に感じ、将来は農業に従事している方々のお役に立ちたいと考えようになりました。

また、高校時代に学んだ簿記を活かしたいと思い、当会は農業に携わることができる金融機関であるため、この職場を選びました。

### 【入会前と入会後の職場に対するイメージ】

入会前は、金融機関はいつも忙しく時間に追われているイメージがあり、専門知識がない職員が入会して、先輩方に教えていただく時間があるのかと不安に思っていました。しかし、いざ入会してみると入会前のイメージとは全く違い、先輩方はいつも時間に余裕を持って行動されており、とても優しくたくさんのことを教えてくださいましたので、私自身も心に余裕を持って仕事に取り組んでいます。

### 【1日の仕事の流れ】

7:40～	出勤 ・仕事の事前準備として、新聞の受け取りやキャビネットの解錠を行う。 ・課内スケジュールを確認し、出張がある場合は出張にかかる事務処理を行う。 ・1日の仕事の流れを考え、準備する。
8:20～	朝礼 ・ラジオ体操 ・課内で当日のスケジュール確認や報告事項など伝える。
8:30～	業務開始 ・お客様から回収した資金残高とシステム管理の残高が一致しているかの照合を行う。 ・資金の繰上処理。 ・経費など支出した分の伝票処理。 ・住宅ローンにかかる火災保険など未継続のお客様に継続してもらうよう各JAに依頼する。 ・関係機関に提出する報告書の作成を行う。 ・国の教育ローンの借入依頼がある場合は、書類審査を行う。 ・JA別に各資金の残高表の作成を行う。 ※伝票処理は窓口が15時までのためそれまでに行う。 ※業務は月間スケジュールで決まっているので、その日のスケジュールで行う。 ※当課は関係機関やJAからの電話が多いので、それぞれ受けた問い合わせの優先順位を考えて対応する。
16:30～	・書類を宛先ごとに仕分ける。 ・当日起票した伝票の内容とシステム登録内容が合致しているかの照合を行う。
17:00～	終業 ・業後はバレーの練習や飲み会など楽しい時間を過ごしています。



野球部



バレー部



運動会



伊勢海老ツアー



ボウリング大会



錬成会(屋久島コース)



