

2022

# 銀泉

## GINSEN

Recruit Magazine

# New Workstyle



**新しいワークスタイルとは**

銀泉には今を生きる、未来を生きる 働き方がきつとある。

銀泉の全てがわかる  
データで数字で

**大解剖!**

2022.3.22

キャリアセンター

J



# 銀泉の仕事。保険とは、保険代理店とは。

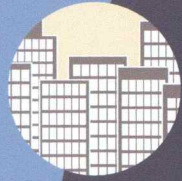
あなたは今、どのような働き方を目指しているのでしょうか。さまざまな選択肢の中、安心・安全・快適な社会をつくる仕事を覗いてみませんか。安

## GINSEN SECTION

### CORPORATE SALES-SECTION

#### 【法人営業部署】

主に法人のお客さまを担当します。法人の抱える主なリスクは建物、設備、製品に係る資産リスク、情報漏洩や製販に係る事業リスク、社員全般に係る労務リスクなどがあります。これらの問題の解決のため、企画・提案をします。



### RETAIL SALES-SECTION

#### 【リテール営業部署】

主に個人のお客さまを担当します。会社の従業員の方や OBの方など多くのお客さまの回りに係る生命・傷害・火災・自動車などの保険を企画・提案します。



### RISK CONSULTING-SECTION

#### 【リスクコンサルティング部署】

主に法人のお客さまに対し、営業部署とともにリスクマネジメントを行います。現状把握からリスク分析、リスクヘッジまでのお客さまのサポートや調査分析を行います。



### INSURANCE OPERATIONS-SECTION

#### 【保険業務部署】

保険契約に係る精算業務や、各保険会社への代理店手数料管理などの管理業務、営業資料の取り揃えなど、営業全般に関する支援活動を行います。



## 保険とは

保険とは、一言で言えば、人々の営みを支えるインフラです。暮らしてもビジネスでも、人の営みがある限り、それらの安心と安全を支え、リスクを先取りし、リスクに備える手段。それが、保険なのです。



## 保険代理店とは

代理店と聞いて何を想像するでしょうか。たとえば広告代理店、旅行代理店などが思いあたるかも知れません。窓口というイメージでしょうか。では、保険代理店は、単なる窓口でしょうか。否です。保険代理店とは、お客さまに対し保険をわかりやすく説明する、翻訳者であり、また、安心・安全・快適への正しい方向・航路に案内する、水先案内人でもあります。



## 保険代理店の仕事

お客さまにとっては、日々心配な出来事があり、それは目の前のものであったり、遠い将来のものであったりします。その解決をお手伝いするのが、保険代理店です。

お客さまにもっともふさわしい保険をご案内することがメインの仕事になります。

たとえば、企業向け保険では、さまざまなリスクを細部にわたって調査・分析し問題点を抽出します。その上

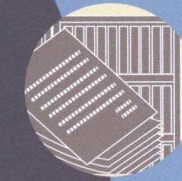
で当社が得意とする「銀泉最適保険プログラム」<sup>®</sup>を設計し、お客さまにとってベストな保険を提示します。それにより保険の最適化を実現するとともに、その後のアフターフォローを通じて企業のリスクマネジメントや、ひいては持続可能な社会の発展に貢献します。



### INSURANCE SERVICES-SECTION

#### 【保険サービス部署】

事故対応時の窓口となり、各営業部署をサポートします。お客さまからの相談にもお応えし、保険会社の事故受付部門との橋渡し役です。



### INSURANCE PLANNING-SECTION

#### 【保険企画部署】

マーケティング・商品・広報などの企画・立案を通じ、保険の営業推進や中長期計画の策定などで保険部門全体を支援します。

## 保険代理店のやりがい

お客さまが保険に加入するのは、万が一に備えてのこと。したがって、何もない平穏な日々が続くことが、私たちの願いです。日ごろは私たちの存在を忘れてもらっても結構です。しかし、万が一のことが起きた場合に備えて、精一杯お客さまのために働く。それが私たちの誇りです。「あなたでよかった」「銀泉でよかった」その言葉を励みに仕事に取り組んでいます。一日二日のお付き合いをするわけではありません。長いお付き合いの中でお客さまとの絆を深めること。これこそが私たちのやりがいなのです。





ご自身の就職活動を振り返り  
銀泉に入社した決め手となった  
ポイントは？

小川：学生時代に自動車を購入した  
ことがきっかけで、損害保険関連の会社  
に興味を持ちました。そのなかで銀泉  
は多くの保険会社の保険商品を取り  
扱っていることから、お客さまそれぞ  
れのニーズに合った提案を行える点に  
魅力を感じました。

森澤：業種は絞らずに就職活動をして  
いましたが、銀泉は経営基盤が盤石で  
あること、福利厚生が充実しているこ  
と、そして何より、採用時に対応して  
くれた方々の雰囲気良かったことが  
入社を決め手となったポイントです。

銀泉に入社してみて、  
自分の成長を実感しましたか？

溝口：学生時代は勉強が嫌いだったの  
に、銀泉では色々な資格試験に挑戦し  
ました(笑)。会社が色々な資格取得を

後押ししてくれるし、スキルが上がる  
と業務範囲も広がり、仕事のモチベー  
ションも高まります。その中で自然に  
成長してきたかなと思います。

森澤：二年目で部署を異動すること  
となり、担当していたお客さまへご挨拶  
にお伺いした際に、担当のお客さまが  
非常に残念がってくださったことが記  
憶に残っています。お客さまと信頼関  
係を構築できていることを実感し、成  
長を感じました。

現在の仕事で大切にしている  
ことは何ですか？

森澤：現在は法人営業部で損害保険を  
担当しています。仕事で大切にしてい  
ることは、レスポンスを早くすること、  
お客さまとのやりとりを頻繁に行うこ  
とです。それによりお客さまとの信頼  
関係を築くことができ、お客さまに安  
心感を持っていただけるかなと思っ  
ています。



仕事も  
プライベートも  
全力で活動する  
2016年入社  
リテール営業部門 副主任  
村田さん

趣味を楽しむことは  
仕事に活かしていますか？

小川：土日は仕事のことは考えず、家  
族と外出をしています。旅行が趣味で  
すが、旅行先での見聞がお客さまとの  
話のネタになり、グッと距離感が縮ま

## お客さまに大きな安心をお届けし、喜んでいただける仕事を目指す。

リテール部門部長、法人部門次長の中堅社員、法人営業部門・リテール営業部門の若手社員のメンバ  
ーで、銀泉の業務や、ワークライフバランスなどのテーマについて本音で語っていただきました。

村田：リテール(個人向け)部門の職域  
というチームで、主に特定の会社にお  
勤めの方を相手に営業をしています。  
保険は本当にお客さま一人ひとりに合  
わせて作る、決まった形が無い商品な  
ので、お客さまが本当に必要として  
いるニーズを掴まないと良い提案がで  
きません。その様に考えて、お客さま  
との会話を大事にしています。

職場の雰囲気は  
どんな感じですか？

溝口：立場に関係なくお互いに気軽に  
相談し合える、風通しの良い会社です。  
長く勤める人が多いですが、そのこと  
が証明しているかなと思います。

村田：営業って厳しい人多そうなの  
ちょっと怖いイメージがありましたけど、  
そんなことはなくて。お互いに協  
力し合う、相談しやすい雰囲気の職場  
です。

ることもあり、仕事に生きてくること  
もあります。

村田：土日は主に学生時代から続け  
ている吹奏楽の練習です。銀泉はプ  
ライベートの時間がしっかり取れるので、  
趣味を楽しみながら休息もとれ、仕事  
のモチベーションにもなっています。

あなたにとっての  
ワークライフバランスとは？

森澤：仕事が大変な時ほど、休日が有  
難くかつ休日を充実させることが出来  
るので、仕事もプライベートも全力で  
活動することが大切だと思います。

村田：プライベートが充実していると、  
仕事にも集中して取り組みます。その  
逆もありますし、どちらもバランスよ  
くしていくことが大事だと思います。

どんな人財、  
後輩に入社して欲しいですか？

溝口：明るくて元気な人ですね。やは  
り会社で仕事をする以上、仕事を覚え  
よう、働こうという意欲を持って前向  
きに考えられる人が良いです。あとは  
考え方がまじめなことが大事かな。

小川：向上心の高い人ですね。知識や  
経験を積み重ねていくためには、向上  
心を持ち続けることが大切です。また、  
その様な人がいることが、周りにいる  
人にも良い影響を与えて、会社全体と  
してさらに発展していくと思います。



明るく前向きで  
働こうという意欲が  
大事です  
2004年入社  
リテール部門 部長  
溝口さん

コロナ禍での働き方について  
実践していることは？

溝口：業務時間を短縮しているので、  
今までと同じようにやっていた仕事は  
こなせません。勇気を持って「やら  
ない事」を決める、社員同士の協働体

コロナ禍での業務は  
新しい働き方の  
転換期と前向きに  
2016年入社  
法人営業部門 副主任  
森澤さん

制を工夫して対応しています。考えて  
動いてみると、色々発見もあって、良  
い効果も出てきています。とにかく「新  
しい働き方になる」、これが普通な  
んだ、と前向きに考えています。

小川：コロナ禍への対応として、在宅  
勤務の導入を進めています。その状況  
の中で、在宅勤務に適している業務と、  
同僚と「対話」を進めることで生産性  
がより高くなる業務とに色分けをす  
ることで、仕事全体の生産性を上げ  
るよう心掛けています。



2003年入社  
法人部門 次長  
小川さん

お客さまのニーズを  
掴まないと良い提案が  
できない



## ウィズコロナ時代を見据え、銀泉は新しい働き方に対応していきます。

銀泉は、社員に安全・安心な環境で働ける場を提供し、社員およびその家族の健康を守ることが重要だと考えています。

就業規則・規程の見直し、システムの整備により、全社員が在宅勤務できるテレワーク環境を構築しています。

### 全社員が在宅勤務 できるテレワーク環境の 整備・構築



社内外の会議もWebやTVを併用し、三密を回避した運営を行っています。

### Web会議体制の構築

通勤による感染リスクを軽減するために、時差出勤や始業・就業時間の短縮等、コロナの感染状況に応じ、勤務時間を柔軟に変更しています。(2020年12月現在、勤務時間を10時～16時に短縮中)

### 就業時間の短縮 などの柔軟な変更

ウィズコロナを見据え、業務フローや働き方を全社横断的に「ゼロベース」で見直すため、社長直轄のプロジェクトチームを組成しています。

### 業務Kaizen PTの 立ち上げ

### 「ダイバーシティ推進」を サポートする 社内チームの 立ち上げ



女性役員と有志スタッフを中心に社内チームを立ち上げ、女性社員同士の交流やダイバーシティ関連の研修を通じ、女性はもちろん誰もが活躍できる職場の実現を目指していきます。

新型コロナウイルス感染症は、人とモノの移動を止め、我々のこれまでの生活様式を根底からひっくり返しました。この非常に難しい状況の中で、当社においても勤務時間の柔軟な変更、テレワークによる在宅勤務の導入に始まり、三密を避ける工夫、業務フローの見直し等、ワークスタイルの変革を進めています。

### 保育施設等 休業時に 特別休暇を 付与

コロナ禍で保育施設等が休業となり、家庭内で保育せざるをえない社員には、有給とは別に特別休暇を付与しています。

出勤前の検温を義務化、社員及び家族の体調を報告し、体調に懸念のある社員は休暇とし、社内での感染防止に努めています。

### 社員及び家族の 健康状態の 把握

銀泉では、男性社員にも育児休業の取得を呼び掛けています。今年度は、男性社員3名が育児休業(3週間～2ヶ月)を取得しています。社員からは、「早い時期から育児に確りと取組めた。」「寝不足の妻を支えることができた。」等、育休を取って良かったとするコメントがありました。また、上司からも「部内をはじめ周囲の育休に対する理解は十分にある。」「育休をとるためにも、是非、早めに上司と相談して欲しい。」との育休に前向きなコメントが聞かれています。



#### 【野球部】

野球部は、創部20余年。現在15名ほどで活動しています。年間20試合程度をこなし、住友各社対抗戦では過去に優勝したこともあります。戦績よりもグラウンドでの交流を重視し、楽しく野球に取り組んでいます。若い戦力を募集中です。



#### 【フットサル部】

フットサル部は2006年から活動を開始しました。月1回の練習と年数回の対外試合を実施しています。メンバーの多くはフットサル初心者ですので、運動経験、男女問わず、気軽にご参加ください！一緒にフットサルしましょう!



### 仕事のために大いに弾ける、学べる、リラックスする。

#### 【職懇カフェ】

従業員親睦団体である職場懇談会主催の、カフェを毎年開催します。日ごろの職場の垣根を越えて、交流しています。飲み物や軽食をまじえ、年に一度のわいわいがやがやのお楽しみです。その年の新入社員の紹介も行います。(2020年は中止)



#### 【年末懇親会】

毎年12月に本社、東京本社とそれぞれでパーティーを開催しています。一年の労を癒し、仲間と華やかな時間を過ごします。ホテルの美味しい料理を楽しみ、ビンゴ大会での賞品に一喜一憂。社長以下全社員が集う銀泉最大のお祭りです。(2020年は中止)



#### 【リロクラブ】

会員制厚生クラブに加入しています。全国の厚生施設が使えたり、割引でエンターテイメントが楽しめたりとお得感満載です。会員証の提示で思わぬところで優遇が受けられます。休みの日にはリロクラブを大いに活用しましょう。



(育児休業)

### 男性育休の取得



■主要株主

三井住友銀行  
三井住友カード  
アサヒグループホールディングス  
京阪神ビルディング  
サノヤスホールディングス  
日建設計

三井住友海上火災保険  
大和証券グループ本社  
三井住友信託銀行  
住友生命保険  
ニチハ

■主要グループ会社

銀泉リスクソリューションズ株式会社  
銀泉パーキングサービス  
(銀泉興産株式会社)  
銀泉リインシュアランス株式会社  
大手町建物管理株式会社  
株式会社清建社  
泉友株式会社

6社

■法人顧客数

約 14,000社

※2020年1月現在

■資本金

3億7000万円

■売上高(2020/3期)

約 256億円

■経常利益(2020/3期)

約 48億円

データ、数字を見れば解る。銀泉を徹底分析!

「銀泉」は全国専業保険代理店でトップクラスの企業に成長。そんな「銀泉」を、様々なデータ、数字から徹底分析し、ご紹介します!

■育児休業取得率

100%

※2020年12月現在

■FP1・2級有資格者

232名

※2020年12月現在

■宅建有資格者

88名

※2020年12月現在

■年間平均有給取得日数

14.2日/年  
(一人平均)

※2020年3期

■役員・社員数

( )はグループ全体  
2018/3期 650名 (731名)  
2019/3期 715名 (788名)  
2020/3期 716名 (786名)

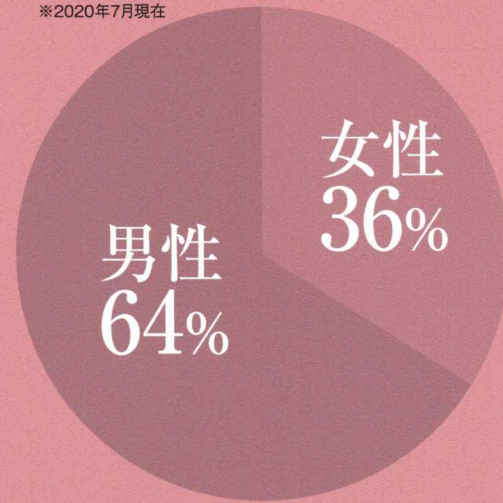
■取扱保険会社

[損害保険会社] 25社  
[生命保険会社] 25社

※2020年12月現在

■男女比率

※2020年7月現在



■会社概要

設立 1954年5月(昭和29年)

役員 代表取締役社長 伊藤 雄二郎

代表取締役兼副社長執行役員 井上 悦孝

代表取締役兼副社長執行役員 芦辺 真幸

取締役兼専務執行役員 石塚 敏夫

取締役兼常務執行役員 奥野 恭司

常勤監査役 畔柳 久哉

常勤監査役 山口 泰博

■会社沿革

1954年5月 設立、損害保険代理店業務を開始

1956年4月 不動産仲介業務を開始

1960年12月 駐車場事業を開始

1986年7月 本社を大阪市西区から現在の中央区に移転

1997年5月 新東京本社ビル(銀泉九段南ビル)竣工

2004年6月 創業50周年

2014年6月 創業60周年



GINSEN [大阪本社]  
OSAKA



〒541-0043  
大阪市中央区高麗橋4丁目6番12号

■周辺情報

・最寄り駅  
「京阪・地下鉄 御堂筋線 淀屋橋駅」  
「地下鉄 四つ橋線 肥後橋駅」

GINSEN [東京本社]  
TOKYO



〒102-0074  
東京都千代田区九段南3丁目9番15号

■周辺情報

・最寄り駅  
「JR 中央線・総武線 市ヶ谷駅」  
「地下鉄 南北線・新宿線・有楽町線 市ヶ谷駅」  
「地下鉄 半蔵門線・新宿線・東西線 九段下駅」



■支店

[名古屋支店]  
名古屋市中区錦2丁目18番19号  
三井住友銀行名古屋ビル4階

[京都支店]  
京都市中京区六角通東洞院西入堂之前町254  
ウエスト18ビル3階

[神戸支店]  
神戸市中央区三宮町1丁目5番1号  
銀泉三宮ビル4階

[姫路支店]  
姫路市南駅前町100番  
姫路パライオ2ビル8階

[広島支店]  
広島市中区紙屋町1丁目3番2号  
銀泉広島ビル4階

[九州支店]  
福岡市博多区博多駅前1丁目1番1号  
博多新三井ビル5階



# 一人ひとりが成長を実感できる環境がある

銀泉は保険のプロ・金融のプロとして着実に成長できる研修制度を用意して、あなたをお待ちしています。

## 「聴く力」を備え、お客様の為に 「突き詰めて考える」努力を惜しまない

2020年は新型コロナウイルス感染症の影響により、従来の「生活様式」や「経済活動の在り方」に大きな変化がもたらされました。その中で新たに社会人として踏み出されようとする皆さんは、未来への希望と同時に不安も抱かれていることと思います。現在は、コロナ禍の影響で先が見通せない状況ですが、真にこういった環境であるからこそ、保険やお客様に寄り添って考える保険代理店の必要性が再認識されているのではないかと感じております。弊社は1954年設立の保険代理店でSMBCグループの親密事業会社です。保険代理店の仕事は、保険を通じて、お客様に「安心」と「安全」をお届けし、快適な社会の実現を目指す非常にやりがいのある仕事です。

「保険」という商品を扱うためには、私たち自身がしっかりと専門知識を身に付けることが重要ですが、それ以上に大切なことは、お客様としっかりとコミュニケーションを取ることによって、お客様の真のニーズが何かを正確に把握し、お客様から本当に喜んでいただけることは何か、を考え続けていくことだと思います。

どんな職業であっても、「聴く力」を備え、お客様のために「突き詰めて考える」努力を惜しまないことが、ビジネスパーソンとして成長していく鍵になるのではないのでしょうか。

弊社はそのような成長を実感できる環境を用意しています。社会人として活躍していこうという高い志を持ちながら、組織の一員としてチームを大切に、そんな心意気のある若い皆さんと一緒に仕事に取り組んでいくことを心から楽しみにしています。



銀泉株式会社  
執行役員 人事部長  
三浦 和之

銀泉は、経営理念の1つに「お客様の視点に立ち、お客様に満足いただける最高の価値を提供します。」と掲げています。これは、当社がなによりも大切にしている「お客様主義」です。「お客様主義」を実現するためには、お客様の声を大切に、お客様と誠実に向き合い、お客様に新たな商品・サービスを含めた最適なソリューションを提供していくことが社員一人ひとりに求められることとなります。そのために、新入社員の皆さんには、保険のプロ・金融のプロとして着実に成長できる研修制度を準備しています。

	入社前	入社1ヶ月	1年目	2年目	3年目以降
集合研修		入社時研修	フォローアップ研修 トレーニー*	フォローアップ研修	階層別研修
			業務知識・スキル研修		
				話し方研修	
					カウンセラーセールス研修 インバケット研修
			ハラスメント研修		
個別研修					(指名研修) 海外研修
OJT		OJT ※1年目はOJTリーダーによる指導			
生命保険資格		一般課程	専門課程・変額	応用課程	大学課程
損害保険資格		損保一般	大学課程		
自己啓発					FP1級・2級
		FP資格 その他	ビジネスマナー講座 (通信教育) パソコン講座		
資格取得 奨励制度		生損保仲立人、中小企業診断士、簿記1級・2級、ビジネスキャリア検定など			

\*トレーニー…事務部門でのトレーニー研修

### ■入社時研修

新入社員の皆さんは、入社式当日から約1ヶ月間、東京本社、大阪本社で集合研修を受けることになります。東京本社と大阪本社をTVをつないでの研修等、東西間拠点の移動を控えながらもできるだけ同期で顔を合わせながら研修できる体制を整えています。研修では、当社の概要や業務内容に理解を深めると同時に、社会人としてのビジネスマナーや生命保険・損害保険資格取得に向けた知識を習得します。また、併せて、同期同士でコミュニケーションをとり、「同期の絆」を深めて頂きます。

尚、本年度はコロナ禍により通常の勤務環境と異なる状況を踏まえ、11月に新入社員が集まりこれまでのOJTを振り返りつつ、日頃から心掛けたり、工夫していること、困っていることの情報交換やアドバイスしあう機会を設けています。

### ■フォローアップ研修

入社後、2年目を迎える前に、1年上の先輩と同期と合同で研修を実施し、ご自身の振り返りや今後の目標設定を行います。

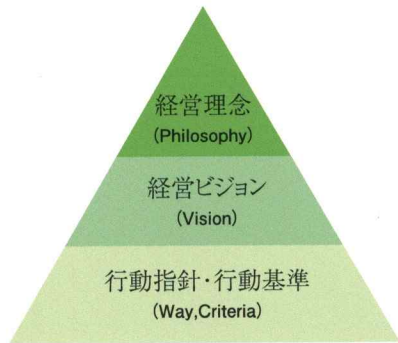
### ■自己啓発／資格取得奨励制度

自己成長したいという社員の強い意欲に応えるために、生損保の上位資格、FP(ファイナンシャルプランナー)などの各種資格取得に向けたサポートを積極的に実施しています。

### ■中堅以降の研修

経験年数に応じた研修を実施しており、リーダーとしてのスキル向上を目的とした「リーダーコミュニケーション」研修や当社役員による経験談をもとにした講話の研修も実施しています。





**経営理念**

- ①お客さまの視点に立ち、お客さまに満足いただける最高の価値を提供します。
- ②事業を通じて、広く社会の発展に貢献します。
- ③自由闊達で創意に満ちた企業文化を作ります。



# 銀泉

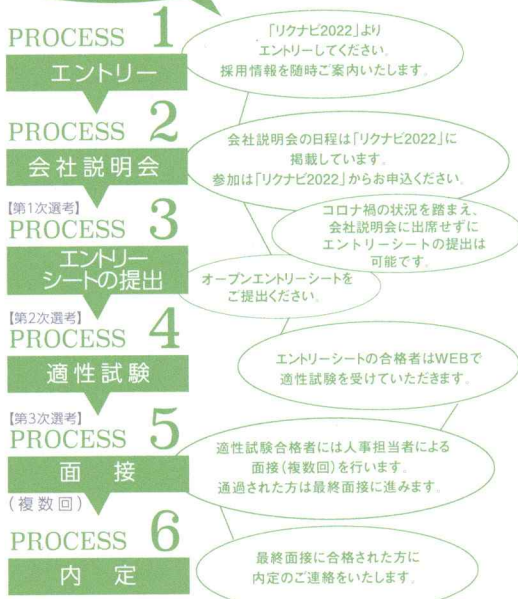


私たちは持続可能な開発目標(SDGs)を支援しています。

まずはエントリーを  
お待ちしております!

## GINSENは あなたと一緒に仕事がしたい!

**選考プロセス**



**採用データ**

- 募集学科 全学部全学科
- 募集職種 営業職(総合職・特定総合職)
- 諸手当 時間外手当、通勤手当、単身赴任手当等
- 昇給 年1回(7月)
- 賞与 年2回(6月・12月)
- 勤務時間 9:00～17:00
- 休日 完全週休2日制(土・日)、祝日、年末年始
- 休暇 有給休暇(連続休暇制度、半日休暇制度、スポット休暇制度)等
- 福利厚生 産前産後休暇、育児・介護休業制度
- 雇用・労災・厚生年金・健康保険 (三井住友銀行健康保険組合加入)、家賃補助金制度・住宅資金貸付制度・財形貯蓄制度、育児・介護短時間勤務制度
- 教育制度 入社前通信教育、入社時研修、階層別研修(若手・中堅・管理職)、資格取得奨励制度

