

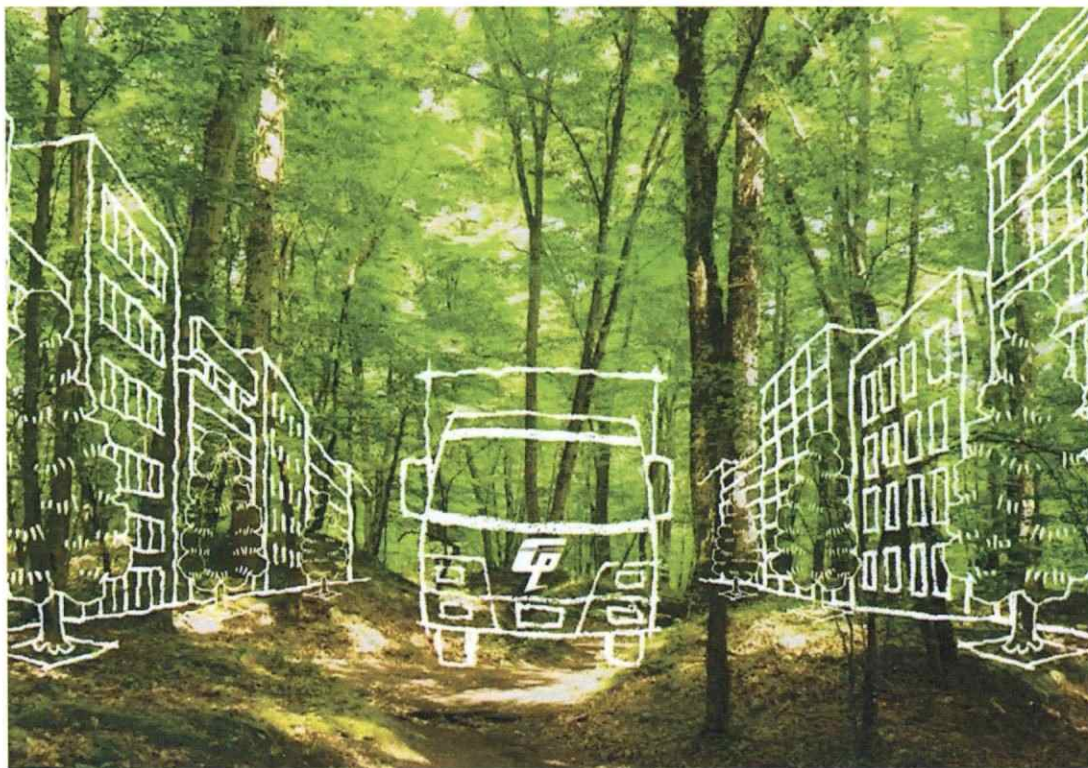


ゲイソー・ロジステイクス株式会社



# 営業案内

(2022年 4月 1日現在)







# ゲイソー・ロジスティクス株式会社

## 【会社概要】

- 所在地 広島県東広島市志和町志和東10895-296  
FAX 082-433-0790
- 創立 1971年(昭和46年)4月12日
- 資本金 10,000,000円
- 代表者 代表取締役社長 古川 浩延
- 年商 1,716百万円(第50期、2021年3月期)
- 従業員数 68名(2022年4月1日現在)

## 【沿革】

1951年5月	運輸事業免許取得
1958年6月	貨物運送業免許取得
1971年4月	運送部門分離独立 ゲイソー運輸株式会社設立
1999年4月	コンピュータシステムをLAN対応にシステムアップ
2000年6月	デジタルタコグラフシステム導入 全車両に取付け
2005年1月	ゲイソー運輸本社 安全性優良事業所(Gマーク)に認定
2005年3月	芸備倉庫(株)より流通型物流業務を譲り受け、倉庫業を加えた総合物流業へ
2005年4月	ゲイソー・ロジスティクス株式会社へ商号変更
2006年1月	広島県東広島市志和町へ新物流センター竣工 本社も移転し営業開始 安全性優良事業所認定取得(Gマーク)
2007年3月	グリーン経営認証トラック運送事業 取得
2007年8月	グリーン経営認証倉庫事業 取得
2015年5月	広島県東広島市志和町へ第2物流センター竣工

## 【営業種目】

- 普通倉庫業
- 貨物自動車運送事業
- 自動車運送取扱事業
- 利用運送業
- 軽貨物運送業



## 【主な取扱・輸配送商品】

酒 類

飲 料

食 品

一般雑貨

## 志和物流センター倉庫・駐車場概要

項目	面積(m <sup>2</sup> )	面積(坪)
敷地面積	17,957	5,442
倉庫(延床面積)	9,511	2,882
倉庫(倉庫部分)	7,026	2,129
1階 一般	2,969	900
1階 定温(15℃・5℃)	551	167
2階 一般	3,505	1,062
庇部分	1,802	546
事務所棟	683	207



設備概要	数量
垂直搬送機(1.5t)	2 基
エレベータ(3.5t)	1 基
2階ルーフファン	4 基
車輛待機場所	2ヶ所
駐車台数(大型車)	19 台





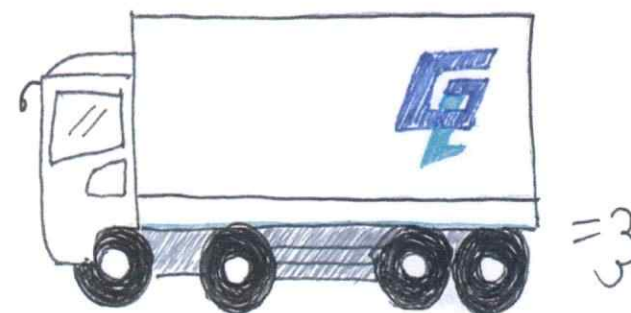
## 志和第2物流センター倉庫・駐車場概要

項目		面積(m <sup>2</sup> )	面積(坪)	設備概要	数量
敷地面積		11,599	3,515	垂直搬送機	1 基
倉庫	倉庫部分			エレベータ(3.5t)	1 基
	1階	1,663	503	1階有圧換気扇	4 基
	2階	1,674	507	2階ルーフファン	2 基
	合計	3,337	1,010	駐車場(大型車)	35台
	底部分	704	213		
延床面積		4,041	1,223		



## 運行車両台数

車両	仕様	自社車両	備車車両	合計
		ウイング車	ウイング車	台数
増トンウイング	エアサス エアローラー仕様	5	5	10
増トンウイング (13~14t)	エアサス ノーマル仕様	7	18	25
7~11t (ショートボディ)	ノーマル	1	6	7
20tウイング	トレーラー	1	5	6
3~6tウイング		2	7	9
軽車両		1		1
合計台数		17	41	58

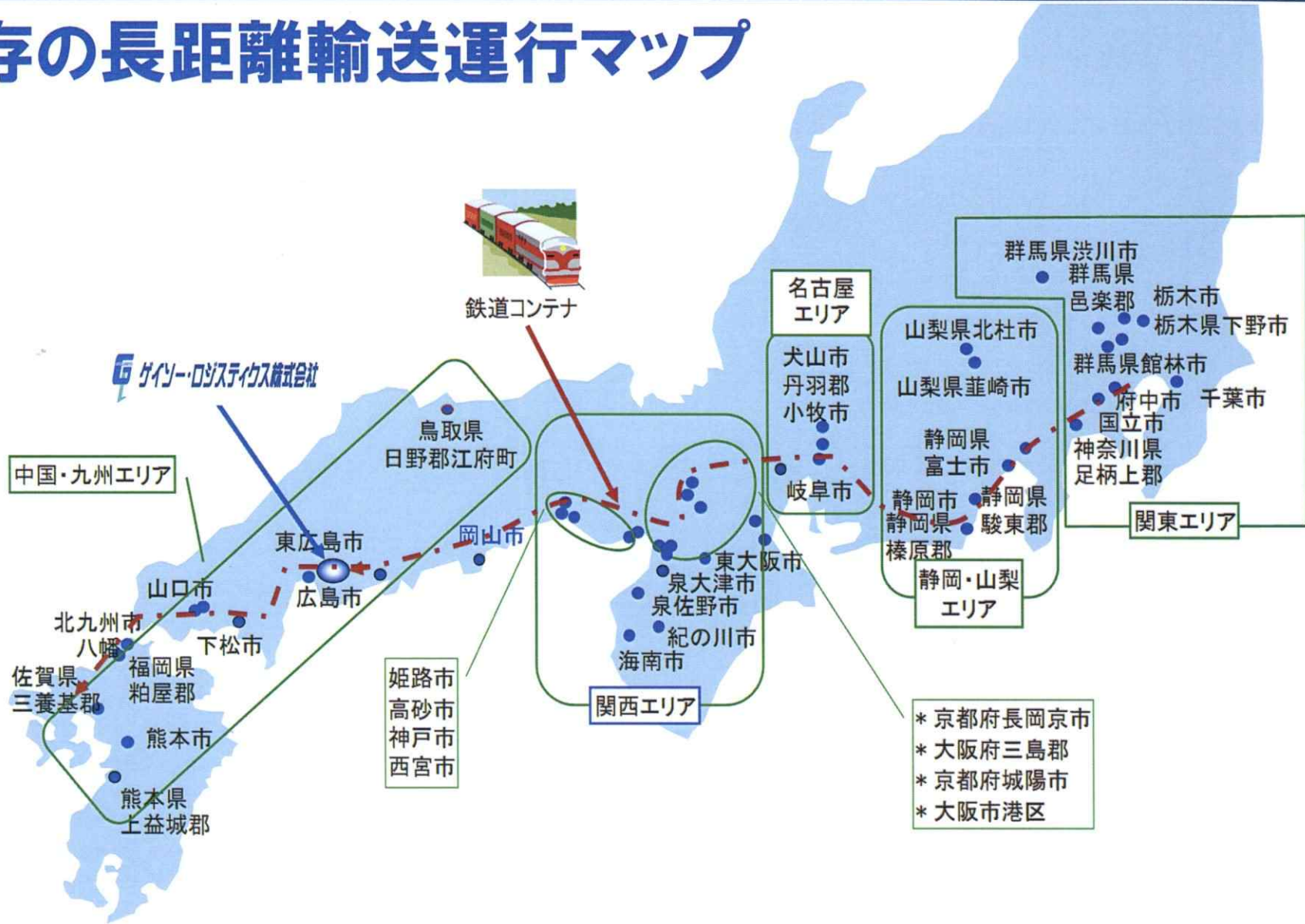






# ゲイソー・ロジステイクス株式会社

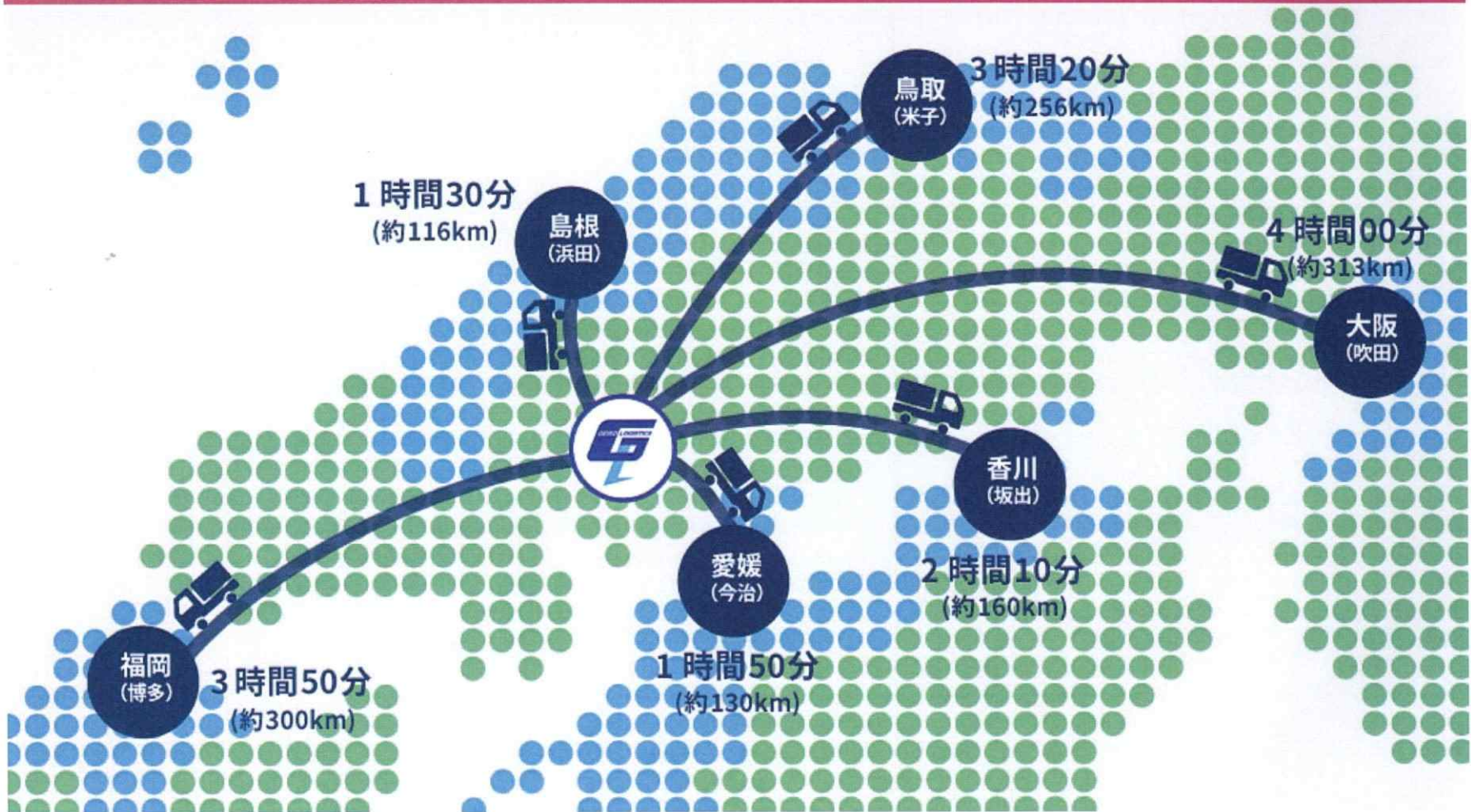
## 既存の長距離輸送運行マップ





# ゲイソー・ロジステイクス株式会社

## 各地のお得意様へ配送

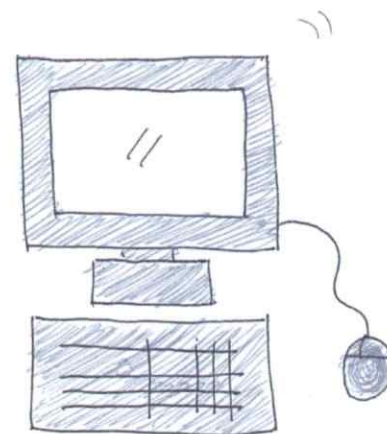






ゲイソー・ロジステイクス株式会社

# 業務内容







# ゲイソー・ロジステイクス株式会社

入出庫オペレーター



## 入荷・検品

トラックで運ばれてきた商品を検品します。  
入荷伝票に間違いがないこと及び商品にキズ・汚れがないかなどを確認した後、倉庫へ保管します。



## 出荷

出荷指示の通りに商品をピッキングしていきます。  
配送先毎にまとめてトラックに積み込み易くします。



## 棚卸

入荷・出荷に間違いがないか棚卸します。  
倉庫にある現品の在庫とシステムで管理している在庫を照合して数量が間違いがないか確認しています。



## 伝票処理

トラックから卸した商品が入荷指示通りか確認します。  
入荷指示・入荷伝票・商品すべてに間違いがないことを確認して  
お客様へ報告します。



## 出荷指示

お客様から受け取った出荷指示データを処理して、入出庫オペレーターが  
作業をやすくします。  
データから出荷指図書を作成して、各部署の管理者へ手渡します。



## 在庫管理

お客様から預かった商品の管理をします。  
新商品をどこに保管するか決定したり、保管している商品の  
配置換えなどを行っています。





## 誘導

入場したトラックを、順番に荷降ろし場へ誘導します。  
また、待機中のトラックが作業の支障にならないよう、指示を行います。



## 運行管理

トラック運転者の配送分担表の作成、休憩・睡眠施設の管理、運転者の指導監督、点呼による疲労・健康状態等の把握や安全運行の指示など、トラックの運行の安全を確保するための業務を行います。



## 配車

全国各地の工場から集めた荷物を、中国地方の得意先に配達するため、トラックの手配、積み込む荷物の決定、トラックの通るルートの手配を行います。



## 設備管理

事務所や倉庫の機器など、新設・刷新が必要な設備の検討を行い、必要であれば購入、導入を行います。



## 経理業務

会社の収支に関する経理全般の仕訳をしています。  
また、会社の経営に必要な資料も作成します。



## 総務

総務は会社組織全体を円滑に動かすために、さまざまな業務を担当します。  
給与計算・経費精算・社会保険関係手続・安全衛生管理など、会社を運営していくうえで欠かせない業務です。





ゲイソー・ロジスティクス株式会社

# 『安全』と『環境』の取り組み





ゲイソー・ロジステイクス株式会社

「安全」を最優先し、「環境」に配慮した経営

「安全」「環境」に関する外部認証を取得済

倉庫事業

安全性優良事業所（Gマーク）





## 「安全」に対する基本方針

### 「安全なくして経営なし」

- 安全は、最大の顧客満足である
- 安全は、業務の基本動作である
- 安全は、重要な経営資源である

## 弊社の主な安全推進活動

「安全推進委員会」を中心に“**全員参加**”による活動を実施

- 年間スケジュールに基づく活動
  - \* 月例安全会議の実施
  - \* 各作業グループごとの月次・週次グループミーティング
  - \* 構内巡回によるチェック(定期・不定期)
  - \* 日々、すべての実輸送ドライバーへの安全活動項目の直接確認
  - \* 協力会社の教育実施状況と車輛チェックを実施
  - \* 各種汚破損・車輛事故防止キャンペーンへの積極的参加
  - \* 弊社グループ全体安全会議の実施
  - \* 入出庫全車輛ドライバーのアルコールチェック実施
  - \* 全社員の出勤時アルコールチェック実施
  - \* 日々の基本動作と声掛け・声出しの徹底





# ゲイソー・ロジスティクス株式会社

ゲイソー・ロジスティクス株式会社 組織図

