

良いビジネスモデルと 創造的な仕事

高い機能とやさしい操作を実現する技術で、
お客様の期待に応えるコンピュータシステムを開発します。



「夢」と「努力」と「挑戦」の舞台が、ここにある。

どんな贈り物をすれば、その人の本当の笑顔に出会えるだろう。

そんなふうに、システム開発の仕事は相手のことを理解しようと一生懸命考えていく作業に似ている。

でも、システム開発という仕事は、もちろん贈りものを考えるように簡単なことじゃない。

完成までにいくつものハードルを越えなきゃならない。

でも、苦勞して試行錯誤の末に作り上げたものが、

だれかの役に立っていると感じられたときは、胸にじんと響くものがある。

システム開発は単に数字とアルファベットを組み合わせる仕事ではなく、

実は人と人とのハートをつなぐ、ホットなコミュニケーションの仕事なのだ。

データロジックの設立は1984年。小さな会社でありながら、見据えるターゲットは世界。

自由な社風は、大きな魅力の一つといえるだろう。

自分の作ったシステムが建築という大きな分野の一翼を担えるだけに、やりがいも大きい。

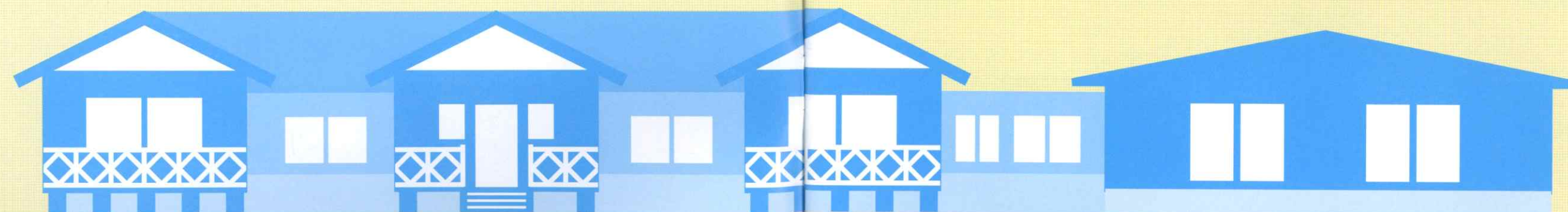
入社前に専門知識がなくても、やる気と努力次第で、上へのステップアップはもちろん可能だ。

行動力と柔軟な発想をもつ、ハートがポジティブな君へ。

夢と努力と挑戦の舞台が、ここにある。

CONTENTS

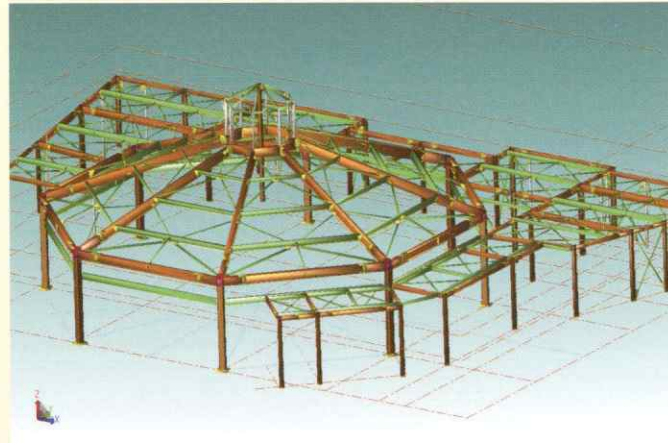
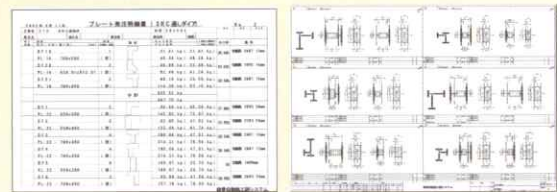
- 3 建築に必要なソフトを開発
- 5 商品理念
- 6 ワークライフバランス
- 7 データロジックのQ&A
- 10 代表挨拶
- 11 商品の紹介
- 13 お客様の期待に応えます
- 15 新入社員インタビュー
- 16 社員紹介
- 17 会社概要
- 18 募集要項



◎ 建築に必要なソフトを開発

建築のソフトウェアを作ります。

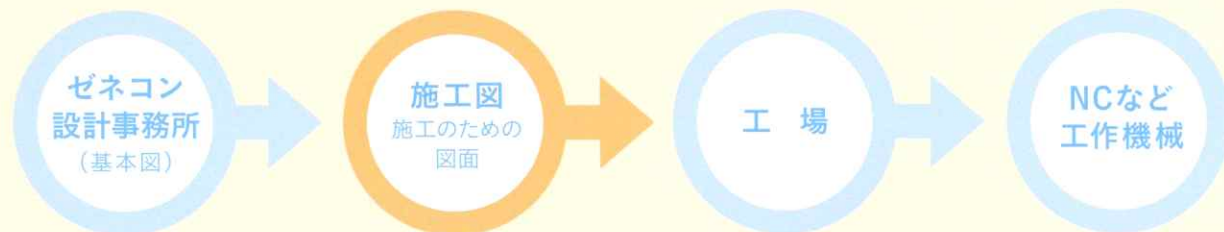
建物の骨組みが鉄の場合、鉄骨の施工図面をコンピュータで自動的に描きます。鉄骨CADと言われるソフトウェアをすべて自社で企画、開発しています。



ソフトウェアはファブで使います。

建築の鉄骨の骨組みを作っている工場に使います。この工場は鉄工所またはファブ(ファブリケーターの略)といいます。骨組みですから、建物の耐震性を決める重要な部分です。設計事務所やゼネコンが建物の設計図(基本図)を描きます。これを基にして、工場で鉄骨製造のための施工図面を

描きます。これを過去には手描きをしていましたが、現在ではコンピュータが自動的に描きます。これは施工図のソフトウェアですが、他の各種のソフトウェアも工場で省力化、効率化のために使っています。



世界標準になるパッケージソフトをつくる。

当社の製品は、お客様から受注してソフトウェアを作るのではなく、市場性のあるソフトを事前に作って販売する、パッケージソフトウェアです。一般のソフトではMicrosoft製品やAutoCADのような汎用品に相当するものです。

現在の目標は鉄骨建築ソフトウェアの分野で世界の標準品になるような、優れたものを提供することです。



能率は従来に比べて10倍以上です。

汎用CAD

線を引き、円、円弧を描く、登録してある図形を配置する、変形する、移動する。寸法線を付け、体裁を整える。更に便利な機能を揃える。製図器の考え方に、コンピュータの機能を拡張したものです。製図器のように図面ごとに描いてゆきます。また、各図面間で矛盾がないか管理しなければいけません。製図器より便利はいいですが、今までの2倍の能率は難しいかもしれません。

例えば…

従来の方法
100時間

汎用CAD
導入後
50時間



最大1/2に時間短縮も!

※類似図面が多い場合のみ

専用CAD

基本図面を施工図面にするための考え方、手順、法規などの決まり、その他の制約、をシステムが記憶しています。入力が終われば、後は自動的に処理が進み、施工用の各種図面が出来ます。このように能率は非常に高く、各図面の矛盾も非常に少ないのですが、対応していない構造の場合は、ほとんど描けません。もっとも、対応できない構造は少なく、未対応部分も年々減っています。

例えば…

従来の方法
100時間

専用CAD
導入後
10時間



約1/10に時間短縮可能!

※内訳は入力4時間・処理1時間・汎用CADで修正5時間。
※建物によって能率は変化します。上記はあくまで一例です。

汎用CADから専用CADへ

コンピュータの普及期には、CADであればその違いに注意しないという使用者側の意識や、プログラム開発に時間がかかる、決められた用途にしか使えない、という欠点が専用CADにあるので、汎用CADが比較的多く使われていました。しかし、今では時間短縮効果が高く、CAMへの対応が容易な専用CADが主流になりました。また、2次元を3次元に自動的に変換しているので、3次元汎用CADより効率がよく、3次元表示をいつでも見ることが出来ます。

例えば…

汎用CAD
導入後
50時間

専用CAD
導入後
10時間



約1/5に時間短縮可能!

※建物によって能率は変化します。上記はあくまで一例です。



商品理念

商品の理念、基本的な考え方

やさしい操作と高い機能の両立を目指しています。
 やさしい操作は、だれもが使えて、普及するからです。この業界で多数の企業には役立ちます。
 高い機能は、大きい企業での使用に耐え、小さな企業でも複雑な構造を処理できるからです。
 これらのことはお客様の要望を元に、我々の創意と工夫で実現してゆきます。
 その要望は、販売店の営業、インストラクターと当社のコールセンターや営業から入ってきます。

マーケットの規模

同じ経営資源を持つならば大きな市場でシェア3、4番目を取るより、小さいマーケットを独占するほうが良い。
 大きなマーケットであれば、大きな売上げが期待できますが、
 参入障壁が低ければ有力な会社がいくつも現れるでしょう。
 しばらく後には、有力な企業が寡占、独占するでしょうから、3、4位以下は危ないでしょう。
 小さなマーケットは、売上げ規模がさほど大きくないため有力な企業はやりません。
 そのため、少ない経営資源で独占できる可能性が大きいと考えています。

世界中に売れるシステムを作る

システムが高度になり大規模になります。
 開発を続けるには、販路を広げて売上げを伸ばす必要があります。
 また、海外から優れたシステムが日本に進出して来る可能性があり、
 そのような状況に対応するためにも世界的な視野に立つ必要があります。
 当社では将来の展開を考えて、2010年発売の新システムは多言語対応になっています。
 これは入力や操作は中国語、図面は日本語、管理資料は英語のように
 必要に応じて言語の切り替えができるようにしています。
 国による建物の構造の違いはプログラムでの対応を考えていますが、
 いろんな手法を用いて多方面に活用できるシステムを考えています。

当面の進み方

システムは世界に対応しつつ、日本市場での力をもっと強くする必要があります。
 具体的には、現在の40%近いシェアを数年以内に60%にしたい。現在の5割増しです。
 ユーザーの数にすると1500社(CADだけ)を2500社とする予定です。



ワークライフバランス

よいビジネスモデルで、創造的な仕事をする

良い仕事をして、多くのお客さんに喜ばれて、マーケットの大きな部分を占めましょう。
 生きていくためには仕事をしてお金を得ることが必要ですが、人生の多くの部分をお金のために費やすのでは、仕事がつらいものになります。同じ時間を過ごすのならば、わくわくするような仕事をやって過ごしたい。やりがいがある仕事で充実感を得たい、と思うのではないでしょうか。それで得た報酬と余暇でプライベートを楽しむ、ワークライフバランスのとれた生活にしたいものです。



この仕事を選んだ理由



初期には事務処理や販売管理、原価管理などのOAソフトを作っていました。コンピュータのソフトは設備投資があまり必要なく、小規模から始められ、借入金も最小限で済むというメリットがあります。また、仕事が好きであれば工夫や努力ができます。コンピュータの仕事は面白いし、将来性があり、多様なソフトウェアはまだ不足している、特にCADのパッケージソフトはこれから伸びる分野であると考えました。「成長する分野で仕事をする」ことが重要です。または、「独占できる分野で仕事をする」ことです。

長く働けるように

社員として数年たつと、結婚、出産、育児といったことを経験する社員は多く、それに伴って学校行事やその他の行事にかかわることも増えるでしょう。休まなければならないときに、遠慮や休みにくい雰囲気がないように努力しています。各種の手当では東京の上場会社に準じていますので遜色はありません。新入社員ならば、住宅手当、通勤手当、皆勤手当、などが入社時から付きます。会社が利益を十分出せば、社員に還元してゆき、2年連続してボーナスが2回から3回に増えたこともあります。社員旅行も全額会社負担で行き、国内ハイクラスのホテルでの宿泊と豪華な食事を楽しみます。



仕事について

当社自身でお客様から聞き取りをし、計画し、開発します。他社で計画されたものを開発することはありません。下請けも派遣もありません、自分たちの創意と工夫で仕事をしています。長い時間をかけて、システムのレベルを上げてゆき、そのノウハウが蓄積してゆきます。そのような人材が会社の財産です。お客様が自分の思うところをわかりやすく表現できるとは限りませんから、お客様と接して、できるだけ上手に聞く、ということも大事です。当社で企画から進めていますので、各社員の創意は最大限生かすことができます。



Q&A データロジックのQ&A

Q 社名のデータロジックとは
どういう意味ですか？

A データの仕組み、論理という意味です。ソフトウェアでデータを論理的に扱うということです。意味もですが、名称の感じ、発音が良い、などの理由で決めました。

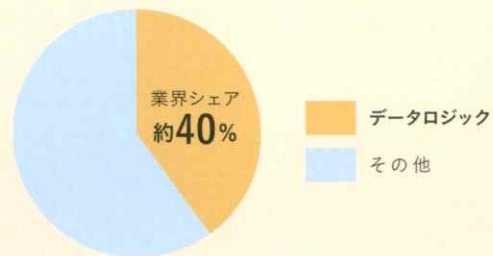
Q データロジックの
歴史は？

A データロジックの創業は1983年。会社設立は1984年。もう20年を超えています。建築鉄骨の業界での実績と経験を基にして、私たちはお客様に優れた製品を提供することで、社員と会社がさらに成長することを目指しています。



Q 業界では
どのような位置ですか？

A この業界ではトップ企業です。CADを使用するような工場は、全国で5,500社くらいあります。そのうち4,000社はCADが入っています。この中の2,000社には当社の製品が入っています。



Q 社内にはどんな業務が
ありますか？

A 主たる部門は4つです。

開発

お客様の希望を新しい技術で実現するために、商品を企画します。SEやプログラマーがソフトウェアを作ります。

テスト

ソフトウェアが仕様通りに動作するか、をテストします。ソフトウェアの説明書も作ります。

インフォメーション

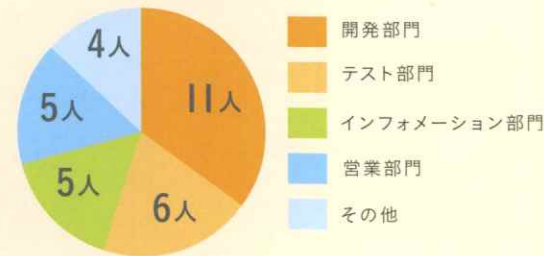
当社のソフトウェアを使用されているお客様から、わからないところ、違う結果が出た、こういう機能をつけてほしいなど、様々なお問合せがあります。それらの質問をよく聞いて、調べて、わかりやすく答えます。

営業

当社のソフトウェアの販売店に営業の支援、デモ、現地での操作指導を行います。

Q データロジックの
社員構成は？

A データロジックの社員数は32名。開発部門、テスト部門、インフォメーション部門、営業部門、その他で構成されています。この社員が日本の建築鉄骨ソフトウェアの多くの部分を支えています。



Q 営業の範囲は？

A 販売店と協力して、北海道から沖縄まで全国に販売しています。全国で商品の説明、システムの導入、サポートを行っており、企業の良いパートナーでありたいと考えています。



Q 入社後に職種の変更は
できますか？

A やりたいことには集中して取り組めるでしょうから、当社ではできるだけ本人の希望にそった配属にしたいと考えています。しかし、自分が希望する仕事が無いこともあります。あっても会社の都合で希望の職種につけないこともあります。また、希望する仕事があっても、適性が無いこともあります。1~3年間やってみて適性のある、ないを本人、周囲が考えてそれから後のことを決めます。適性があれば、そのまま希望の仕事を追うことができますし、もしどうしても合わなければ、もっと適性に合った仕事へ配置転換を行っています。それぞれの個性に応じて、できるだけ希望の部署で力を発揮してほしいと思っています。

Q 建築の知識はありませんが、
大丈夫でしょうか？

A 建築の全般の知識は要りません。必要なのは鉄骨構造の知識です。わかりやすい本を読めば、一般的な知識はすぐに身に付きます。中でも、鉄骨の構造は先輩社員が直接説明します。

Q 開発言語は
何を使っていますか？

A 2010年発売の新システムより、主にC#を使っています。開発環境やOSなど、変化の激しいコンピュータの世界ですので、今後も必要に応じて開発言語は変更する可能性があります。

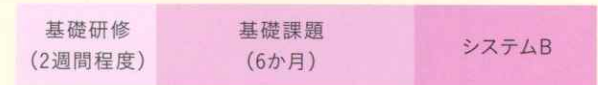
Q 入社後の研修は
どのような感じですか？

A 基本的には入社後、新入社員全員が基本的なくつかの研修を通して、会社や当社の製品について知っていただきます。しかし、その後の配属部署で行われる研修は、決まっています。早いから良い、遅いからダメ、ということはありません。下記のように、自分のペースでしっかり基礎を身につけ、自分の得意分野を活かして仕事をしてください。

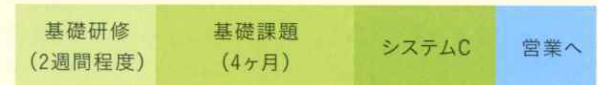
Aさん(情報系学科出身)の場合
言語が得意だから、C#で主要部をプログラミング。でも始めは簡単などころや小さい部分から。



Bさん(文系出身)の場合
プログラムの学習が必要だけれど、コンピュータが好き。



Cさん(理系出身)の場合
お客様に接することが好きで、聞き上手だから、営業に配置転換。



代表挨拶

Q 田舎に会社がある メリット・デメリットは？

A まずメリットは、通勤時間が短く、無駄な時間が少なくなります。その分、考えることや仕事に集中して取り組みます。また会社からの帰路に誘惑が少ないので(笑)、無駄遣いが少なくなります。飛行機を使えば、東京や大阪まで1~1.5時間なので、必要な場合はすぐに都市部に行くことが可能です。デメリットですが、こういった業種向けの狭くて深い分野の技術を生み出すには、特に差支えがありません。一般の建築ソフトウェアのシェア上位1、2位の会社も、金沢市と福井市に本社があります。しいて言えば、ドライブ中にタヌキが飛び出して危ない、ということぐらいでしょうか。(笑)



▲会社から徒歩 10分



▲渡り鳥の休息地

Q 会社の雰囲気は どうですか？

A アットホームな雰囲気だと思います。仕事中は集中して取り組んでいますが、仕事時間以外は自由に過ごしています。ノルマなしで管理職がありません。ストレスが少なく、働きやすいように考えています。

Q 子どもができて 働ける？

A データロジックは女性が活躍できる企業を目指しています。産前は6週間、産後は8週間の休暇があり、希望があれば子供が1歳になる前日まで育児休暇が取れます。子どもの急な病気や学校行事への参加のために有給休暇を使うこともでき、出産後も働き続ける社員が多くいます。



Q 年間の休日数は？ 有給はきちんと取れますか？

A 休日は年間約124日。週休2日と祝日、夏季、年末年始の合計です。有給はこれとは別に、半年後から10日、1年ごとに1日加算され年間20日まで増えます。通常の休日と組み合わせ、長期休暇をとったり、子供の学校行事やリフレッシュに使ったり、社員が思い思いに有給を消化しています。

Q 残業は多いのですか？

A 1日平均1時間です。休日出勤はほとんどありません。また、サービス残業はなく、残業や休日出勤は給与に手当が加算されます。

Q 社員の平均年齢は？

A 2009年12月現在
男性 37.7歳 女性 31.9歳 合計 34.4歳

時代を敏感に捉え、 迅速に行動する若者に期待します。

就職活動にあたり、当社に関心を寄せていただきありがとうございます。当社は鉄骨CADの分野で、全国No.1のシェアをもつシステム開発会社です。鉄骨建築の業界では、「S/Fライナー」という当社の商品が一つのブランドになっており、業界でのシェアは30~40%まで達成しています。そして、更なる企業価値を高めるために、ここ数年で2倍のシェアを達成したいと考えております。

社会とともに成長と発展をめざします。

21世紀は、人、モノ、ビジネス、文化などが人類の歴史始まって以来のスピードとスケールで交流する時代となります。この地球規模でのグローバル化は、規制緩和・自由化などの流れとともに、「完全な自由競争の時代」に突入することを意味します。ソフトウェアの分野で言い換えますと、汎用のソフトウェアは日本製が弱体化し、マイクロソフト、オートディスクなどの外国製が市場を占めています。当社の「S/Fライナー」のような業種向けのソフトウェアは地域性もあり、まだ影響を受けておりませんが、国内だけに甘んじてはられません。そこで、当社の優れたソフトを海外に対応させ、世界の商品にしようと考えています。クリエイティブな環境で、優れたソフトを開発し、未来に投資し、社員に還元したいと考えています。

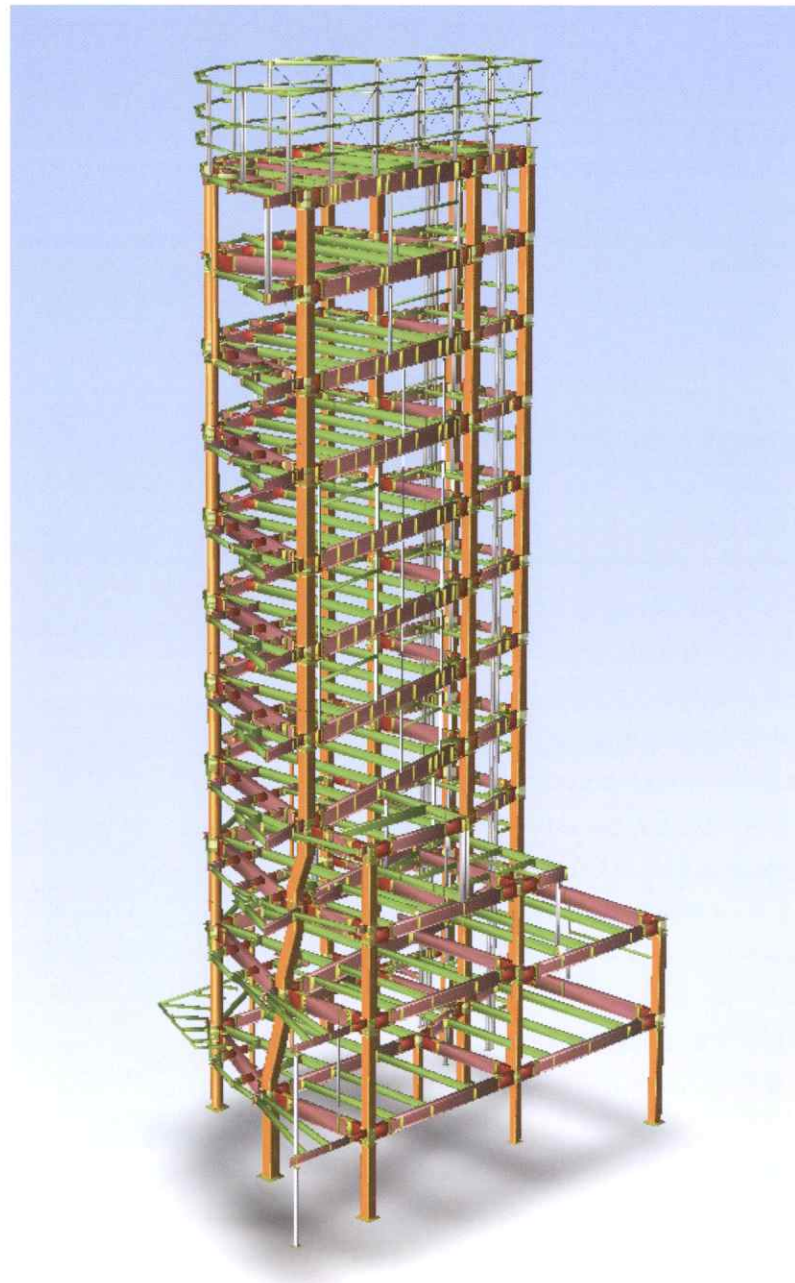
私たちと一緒に、この分野で世界的な企業になる「夢」を持ち、「努力し」、「挑戦」できる方を広く募集しています。



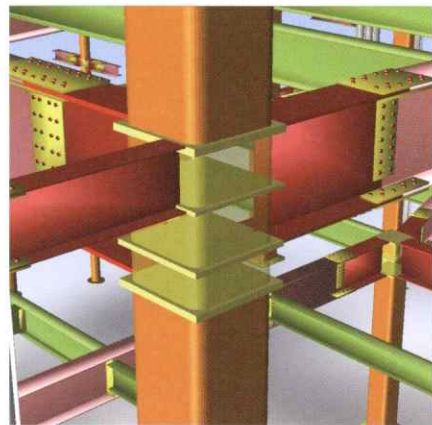
株式会社データロジック
代表取締役社長
波田 邦宏

商品紹介

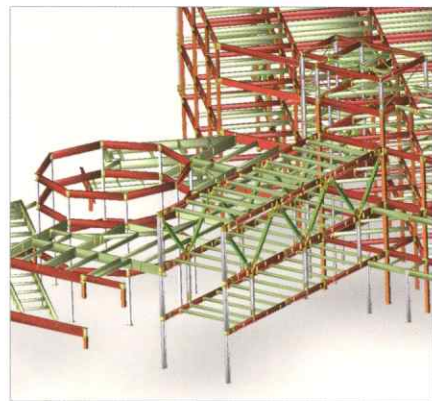
私たちの鉄骨CADは、
2次元入力で3次元モデルを自動生成します。



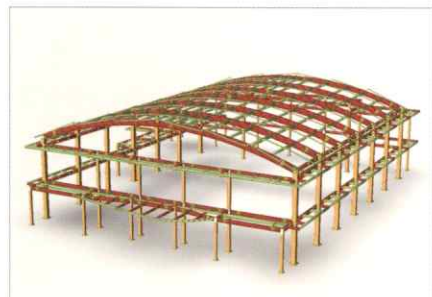
▲鉄骨建物 全体



▲鉄骨建物 部分



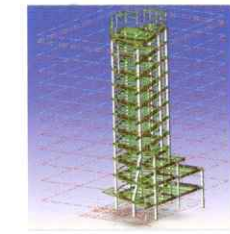
▲鉄骨建物 部分



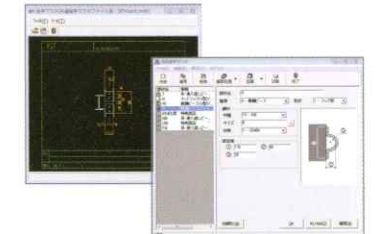
▲鉄骨建物 全体

鉄骨CAD/CAM新基準

やさしい操作で高性能、実用的で合理化に直結。コンピュータのメリットを最大限に活用し、図面、現寸作成時間を一気に短縮して高能率を実現します。発売以来、常に「No.1」の販売実績を誇る施工図システムです。



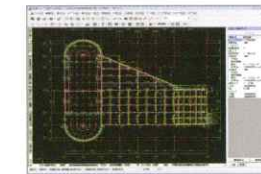
▲建物3D



▲マスタ

2次元で入力して、3次元モデルを自動生成

2次元の入力で3次元を自動的に作ります。構造、施工図の考え方、決め方をシステムが実行します。3次元汎用CADを入力するのに比べて5倍～10倍は早くできます。



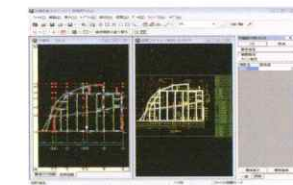
▲配置入力



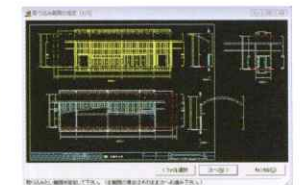
▲3Dソリッドモデル

図面を早く、自動で入力

施工図には図面自動入力があります。基本図面のファイルを読み込んで、入力の時間を激減させます。図面の書き方をシステムに指定することにより、多様な図面データを自動的に入力します。



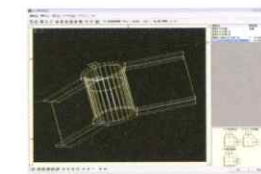
▲図面自動入力



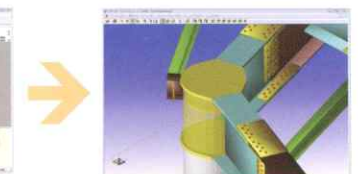
▲ドーブチ自動入力

最大限の自動化で簡単操作

施工図は、設計条件で自動設計するだけでなく、個別に設定、形状の変更ができ、3次元表示で確認ができます。施工図だけでなくプレースやドーブチも自動化と、個別の指示により、最短時間で図面ができます。



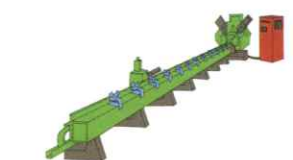
▲仕口詳細設定



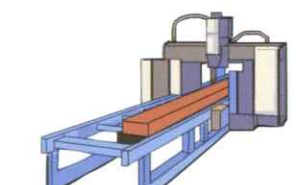
▲仕口3D

NC工作機械をフル稼働

自動化されたCAMシステムがあり、最適取合を含んでいます。出力はCFカード、USBメモリ、Eメールなどの媒体に対応しています。また、直接NC機械を運転できます。



▲型鋼加工機



▲3軸穴あけ機

↑ お客様の期待に応えます。

「鉄構技術展」で当社の製品を広くアピール



2009年夏に、東京ビッグサイトで行われた鉄構技術展に出展。会場では建築鉄骨の制作に関係する60の企業のブースで様々な製品が展示・実演され、情報交換や交流が行われました。当社は鉄骨専用CADブースでは最大の面積で出展し、1000名をこえるお客様に足を運んでいただきました。新システムへの期待の声を多く寄せていただき、業界のリーディングカンパニーとして、高い機能とやさしい操作を実現するテクノロジーで、お客様の期待に応えるよう努力しています。



ユーザーとのコミュニケーションツール「情報誌」発行

年に一度、ユーザーコミュニケーション誌を発行しています。ユーザーへのインタビューや、新製品の紹介、当社のソフトウェアのQ&Aや便利な機能の紹介など、役立つ紙面になるよう工夫して制作しています。商品を売りっぱなしにするのではなく、様々な方法でアフターフォローをして当社の製品をより活用していただけるようにつとめています。



▲1992年 創刊号



▲2007年 創業20周年



▲2009年 最新号

お客様の高い評価で意欲向上!

ISOの重点課題はS/Fシステムのフル活用!

入力が簡単で、手頃な価格もいいということで、Windows版S/Fシステムをフルシステム導入しました。今年度のISOの重点課題の一つとして、S/Fシステムをもっと活用していこうとすることを掲げているんですよ。

積算データを部材発注から加工の後処理まで効率的に活用。

S/F積算連動システムを使って相当早く鋼材を発注できるようになりました。1000トンの物件で、以前なら取合わせて発注まで最低1週間はかかっていたのを、今では、3日でメーカーに発注できるし、他の人の仕事も楽になりましたね。以前ならば一から一般図・詳細図を書いていましたが、今は積算の時にある程度、基礎のデータが入っているので、決まれば即、翌日でも事前打ち合わせに入れるのがメリットとして大きいです。



▲社員のみなさん

株式会社 加藤組鉄工所

所在地：【大和工場】神奈川県大和市 【本社】神奈川県横浜市
創業：昭和10年創業

ユーザーとの理解を深める「ユーザー会」

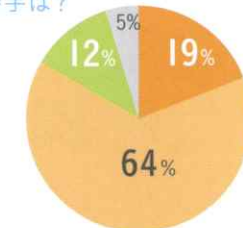
お客様に新しいシステムや改良点を説明し、直接意見を聞く機会を持つと全国各地でユーザー会を行っています。ユーザー会などで討論、意見発表を行うことにより、さらに相互の理解が深まります。



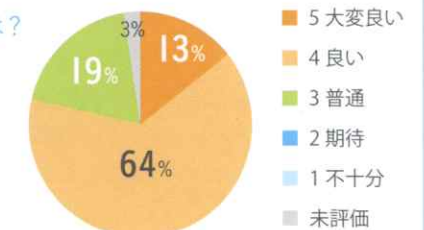
▲ユーザー会の様子

ユーザー会アンケートでのREAL4の評価

■使い勝手は?



■機能は?



新入社員インタビュー

入社するまでに嬉しかったこと

懇親会で同期4人、社長と社員の方々と食事会。

先輩社員の人たちと働きたいと思ったこと。

入社するまでに不安だったこと

ほかの社員の方々と上手くやっていたのか不安だった。

文系だったので、同期の理系の人と差がつくのではないかと思った。

初めての一人暮らしで不安だった。

周りで内定切りなどがあったこと。

仕事に対しての知識や概念がないこと。

データロジックをアピールするとしたら?

「メリハリのある会社」。雑談してても、仕事に入ると皆とても真剣。切り替えが早いと思う。

研修担当が1つ上の先輩で、年が近いので気持ちも理解してくれるし、とても接しやすい。

社長をはじめ、社員の個性が強くて面白い。

みんなのびのびと仕事をしている。

わからないことはみんな親切に教えてくれる。

未経験からこの仕事をしている人が多い。(学部・職歴関係ない。)

社長の雰囲気柔らかい。

入社決め手は?

環境の良さ。

「長く働きたい」と思えたところ。

社長の人柄や、社員の方々の人間関係、対応の良さ。

印象の強さ。

なぜ内定したと思いますか?

飲み込みが早い。

気配りができる。

素直な姿勢。

自分の意見を持ちつつも、人の話を聞けること。

社員紹介



業界のリーディングカンパニーを目指して

この業界でのリーダーを目指して努力しています。熱意、柔軟性、好奇心を持って、私たちと仕事をしていただける方を歓迎します。やさしい操作と高度な機能を両立して、お客様のニーズを先取りした、先進的なシステムを作る。さらに、将来は世界に普及させるという目標で取り組んでいます。マイクロソフトは汎用ソフトの世界の標準品ですが、私たちのソフトは鉄骨業界の世界の標準品と言われるようにしたいと考えています。

1990年入社 開発リーダー 仕立 惣久



自分のアイデアを組み込み高評価をいただくことも…

この会社では、ひとつのシステムを数人、小さなシステムであれば一人で担当します。大組織のように細分化された中で作業するようなことはありません。お客様に届けられるソフトを企画段階から、プランニング、プログラム、までたずさわることができます。自分が何をしているのかははっきりわかり、とてもやりがいがあります。直にユーザーの声を聞けますし、自分のアイデアを組み込んで高い評価をいただくこともあります。

1998年入社 開発主任 升本 吉昭



安心のシステムを提供できるよう日々格闘

ソフトウェアが仕様どおりに動作するかをテストします。近年のソフトウェアは、機能の向上が著しく、またお客様の多様な要望を取り込んでいるために、短期間のテストでは終わりません。多くの条件の組み合わせでプログラムを動作させ、開発部で修正、改良しやすいように欠陥を整理します。いつでも安心して使えるようにしていますが、問題が見つければ、早い対応でお客様の時間の損失が最小限で済むようにしています。

2001年入社 システム検査 亀石 優子



購入後も最大限活用していただけるシステムに

システムの操作方法がわからないときや、情報が予定した結果と違う場合などに、お客様からお問合せがあります。質問をよく聞いて、わかればすぐに、即答できなければ調べて、わかりやすくお答えします。また、トラブルやお急ぎの時はお客様も確に状況を説明できない場合もありますので、安心してもらえるように心がけています。このように、買っていただいたシステムを十分に活用していただけるよう努力しています。

2006年入社 インフォメーション 伊藤 菜奈



『納得いくまでトコトン』やります

システム開発をしています。入社して1年目ではありますが、自分の任されたシステムに関しては仕様書の作成段階から関わります。つまり、ただ指示に従ってその通りにプログラムを組むこととは異なり、『より使いやすいシステムとは何か』を自分で考え、提案し、作成するとてもクリエイティブな仕事です。また、開発チームには『納得いくまでトコトン』の気風があります。仕事に必要な技術や鉄骨業界のことなど、ひとりでは解決できない疑問点は納得いくまでトコトン教えてもらえます。

2009年入社 プログラマー 松本 直子

会社概要

沿革

- 1984年 業務用ソフトウェアの開発に着手
見積積算、最適取合、鉄骨現図システムなどを開発、発売
- 1987年 有限会社データロジックを設立
鉄骨向け各種ソフトウェアを発売
- 1988年 施工図システムを発売
- 1990年 ブレース、ドーブチなど施工図の周辺ソフトを発売
萩支店を開設
- 1991年 本社新社屋に移転
- 1993年 ユーザーサポートを充実するために、インフォメーションセンターを開設
- 1994年 鉄骨以外の業種にカッティングマスターを発売
- 1995年 本社社屋を増築
- 1997年 ユーザー数1000社を突破
Windows版原価管理を発売 以後DOS版からWindows版になる
- 2000年 Windows版施工図、Arrisを発売
- 2003年 図面自動入力を発売
- 2004年 ユーザー数1500社を突破
- 2006年 施工図3D表示対応
- 2008年 有限会社から株式会社へ改組
- 2009年 ユーザー数2000社を突破

事業内容

1. コンピュータソフトウェアの企画・開発・販売・保守
2. 特に、建築の鉄骨生産にかかるパッケージソフトウェア
CAD/CAMシステム、生産管理システム、それに関するシステム

設立	1987年9月(昭和62年9月)
資本金	500万円
代表者	波田 邦宏
売上高	2億8,000万円(2009年8月期実績)
従業員数	31名(男性13名、女性18名 2009年12月現在)
平均年齢	34歳(男性37歳、女性32歳 2009年12月現在)
事業所	山口県萩市江崎25番地1
主たる取引先	(株)ドッドウエル ビー・エム・エス 他



▲会社外観

採用情報

募集要項

募集職種	当年度の採用は次の通りです。 【職種】 システムエンジニア、プログラマ インストラクトレス 営業		【配属部署】 開発 テスト・インフォメーション 営業
勤務時間	8:30~17:30		
勤務地	本社		
給与(初任給)	大学卒	20万円	
	短大・専門学校卒	18万円	
	高校卒	16万円	
諸手当	時間外手当、通勤手当、皆勤手当、住宅手当、家族手当、職務手当		
賞与	年2回(6月、12月)		
昇給	年1回(4月)		
休日休暇	完全週休2日(土・日)、祝日、年末年始(6日)、夏季休暇(4日) 有給休暇、育児休業制度、慶弔休暇など。年間休日 約124日		
保険	雇用保険、労災保険、健康保険、厚生年金		
福利厚生	財産形成貯蓄制度、退職金共済制度		
教育制度	入社時基礎研修、コンピュータ研修、ソフトウェア研修、各部門での学習・実習		
募集学科	全学部全学科		

応募

応募資格 当年度3月 高校・短大・専門学校・大学卒業見込みの方
 応募方法 **じぶる新年**よりエントリーください
 選考方法 書類審査と面接(2~3回)の上決定
 提出書類 履歴書、成績証明書、その他

お問合せ

〒759-3113 山口県萩市江崎25番地の1 株式会社データロジック 総務課 採用担当
 TEL.0120(73)1229 FAX.08387(2)0029 E-mail.info@datalogic.co.jp
 URL.http://www.datalogic.co.jp



株式会社データロジック

〒759-3113 山口県萩市江崎25番地の1
TEL.0120(73)1229 FAX.08387(2)0029
E-mail.info@datalogic.co.jp
URL.<http://www.datalogic.co.jp>